



Factsheet Eenzaamheid



Rijswijk

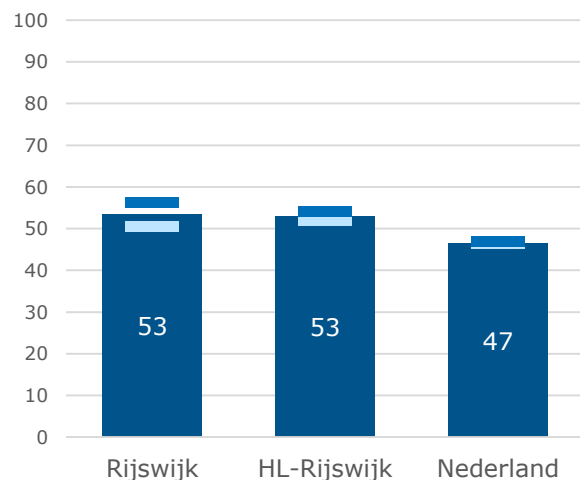


Inhoud

- 1** Eenzaamheid in Rijswijk
- 2** Vergelijking met 2016
- 3** Impact coronacrisis
- 4** Achtergrondkenmerken en risicogroepen
- 5** Verdiepende analyses
- 6** Achtergrond en methode



Eenzaamheid



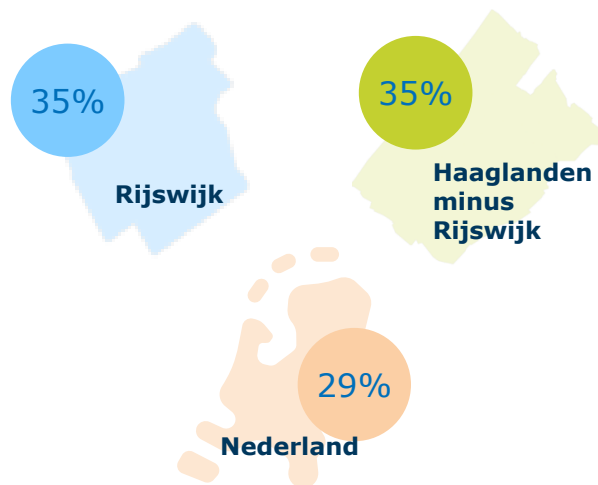
Percentage inwoners van 18 jaar en ouder dat zich matig tot (zeer) ernstig eenzaam voelt. Rijswijk, Haaglanden (minus Rijswijk), Nederland, 2020.

De blauwe balken geven het 95%-betrouwbaarheidsinterval weer. Zie methode op p.10 voor uitleg.



Het percentage inwoners dat zich eenzaam voelt is in Rijswijk vergelijkbaar met de rest van Haaglanden, maar hoger dan het Nederlandse gemiddelde.

Emotionele eenzaamheid

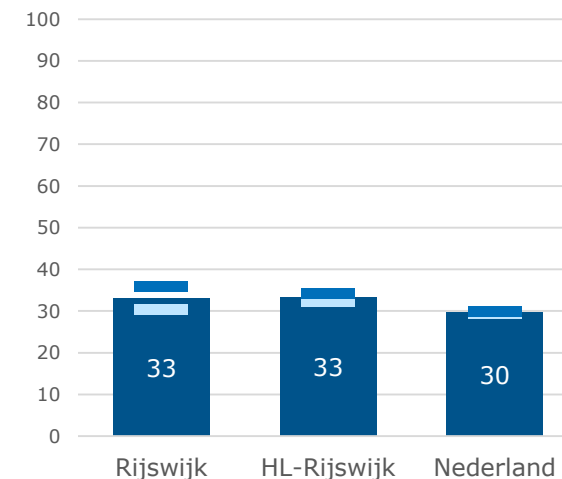


Percentage inwoners van 18 jaar en ouder dat zich matig tot (zeer) ernstig emotioneel eenzaam voelt. Rijswijk, Haaglanden (minus Rijswijk), Nederland, 2020.

➤ *Emotionele eenzaamheid treedt op als iemand een hechte, intieme band mist met één of meerdere personen.*

- Het percentage inwoners dat zich emotioneel eenzaam voelt is in Rijswijk vergelijkbaar met de rest van Haaglanden, maar hoger dan het Nederlandse gemiddelde.

Sociale eenzaamheid



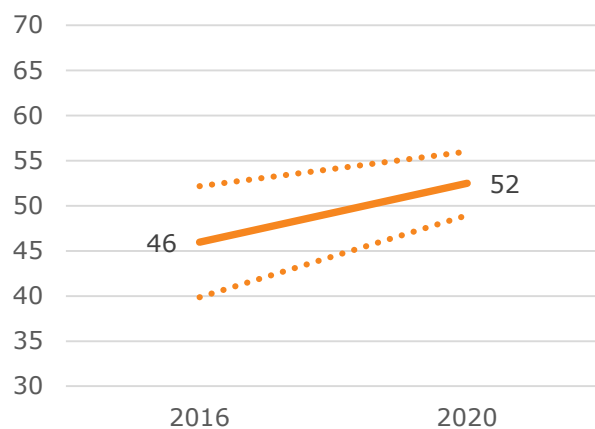
Percentage inwoners van 18 jaar en ouder dat zich matig tot (zeer) ernstig sociaal eenzaam voelt. Rijswijk, Haaglanden (minus Rijswijk), Nederland, 2020.

De blauwe balken geven het 95%-betrouwbaarheidsinterval weer. Zie methode op p.10 voor uitleg.

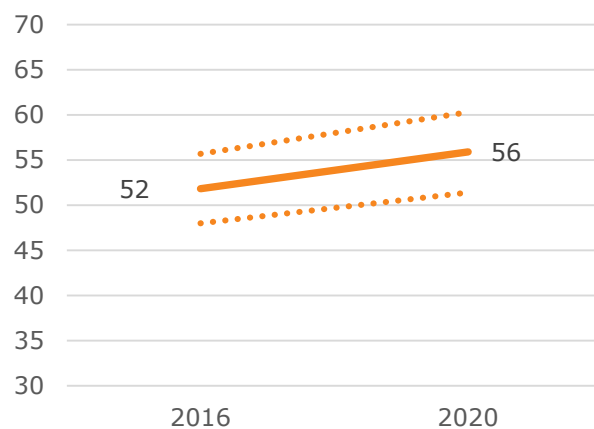
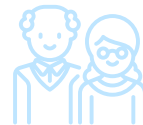
➤ *Sociale eenzaamheid is gekoppeld aan het gemis van betekenisvolle relaties met een bredere groep van mensen om je heen, zoals kennissen, of collega's.*

- Het percentage inwoners dat zich sociaal eenzaam voelt is in Rijswijk vergelijkbaar met de rest van Haaglanden, maar hoger dan het Nederlands gemiddelde.

Volwassenen (18-64 jaar)



Ouderen (65 jaar en ouder)



— Rijswijk

..... 95%-betrouwbaarheidsinterval*

Percentage inwoners van 18 jaar en ouder dat zich matig tot (zeer) ernstig eenzaam voelt naar leeftijd en onderzoeksjaar. Rijswijk, 2016-2020.



Stabiel onder
18-64 jr



Stabiel
onder 65+

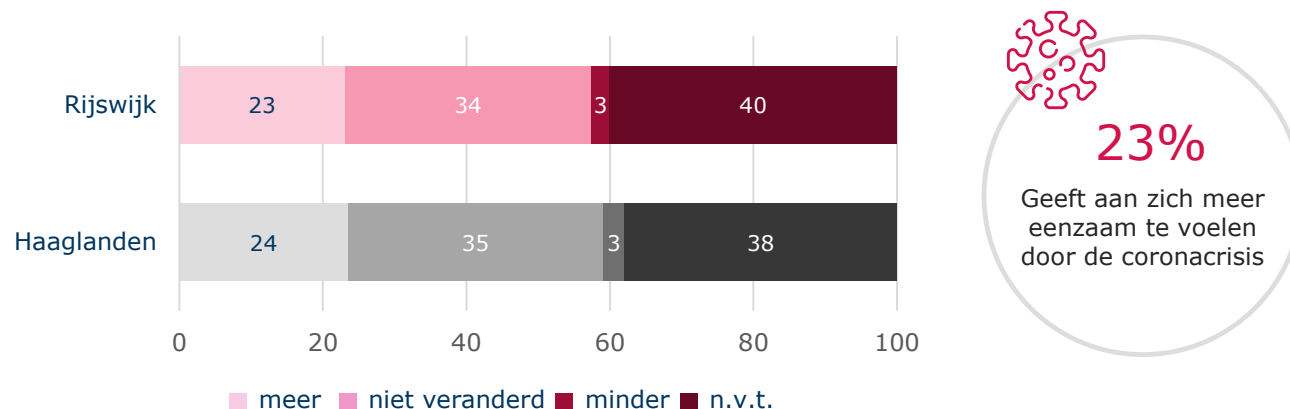
Kernpunten



- Bij de 18-64-jarigen is het percentage dat zich eenzaam voelt in 2020 vergelijkbaar met 2016. Dit wijkt af van het beeld in Haaglanden: in Haaglanden is er sprake van een toename t.o.v. 2016.
- Er is in 2020 nauwelijks verandering in het percentage 65+'ers dat zich matig tot (zeer) ernstig eenzaam voelt t.o.v. 2016. Dit wijkt niet af van het beeld in Haaglanden.

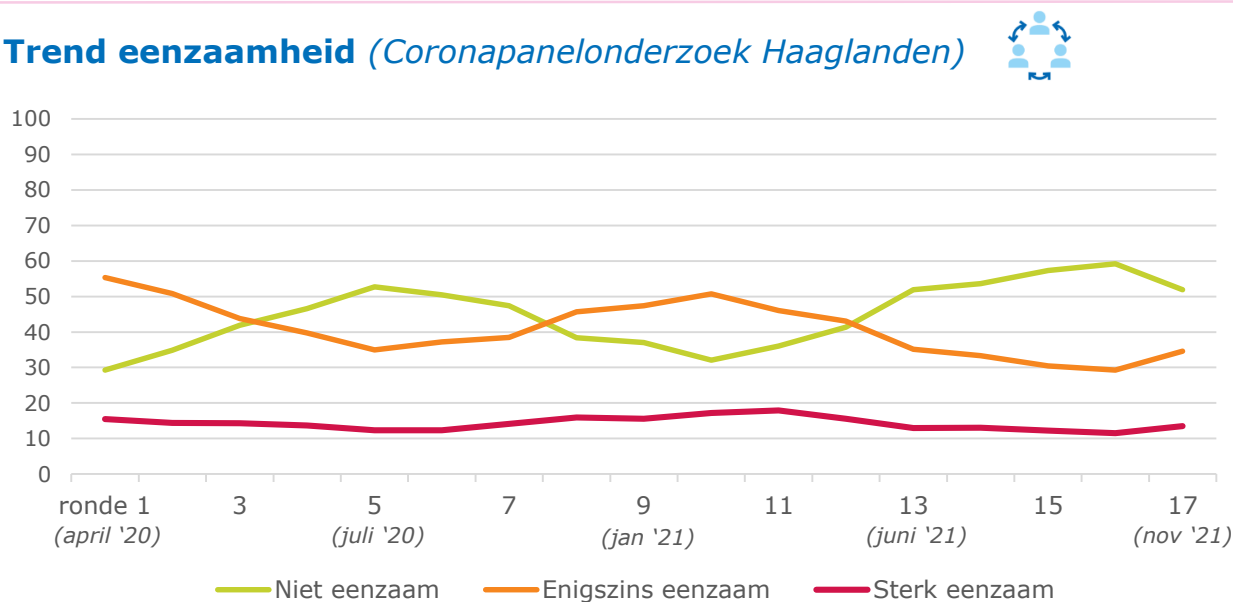
* Het 95%-betrouwbaarheidsinterval (BI) geeft de spreiding rondom het gemeten gemiddelde weer. Om te bepalen of er een verschil is tussen 2016 en 2020 zijn de 95%-BI's van 2016 en 2020 met elkaar vergeleken. Soms kan het visueel lijken of er een verschil is tussen beide jaren, maar wordt dit benoemd als geen verschil, omdat de 95%-BI's van 2016 en 2020 elkaar overlappen. Dit betekent namelijk dat het verschil tussen 2016 en 2020 kan worden verklaard door toeval. Voor meer uitleg, zie methode op p.10.

Impact coronacrisis op eenzaamheid (Gezondheidsmeter 2020)



Percentage inwoners van 18 jaar en ouder dat zich meer, gelijk of minder eenzaam voelt door de coronacrisis. Rijswijk & Haaglanden, 2020.

Trend eenzaamheid (Coronapanelonderzoek Haaglanden)



Percentage Haaglandse inwoners dat zich sterk, enigszins of niet eenzaam voelt, Haaglanden, 2020-2021.

Kernpunten



Om een idee te geven van de impact van de coronacrisis op gevoelens van eenzaamheid* worden hier twee figuren getoond.

Gezondheidsmeter 2020:

In de Gezondheidsmeter 2020 is een vraag opgenomen om de impact van de coronacrisis op eenzaamheid te meten. Deze vragenlijst is afgenomen in het najaar van 2020, ten tijde van een stijging van het aantal besmettingen, maar nog voor de strenge lockdown van 15 december 2020.

Bij relatief veel 18-34 jarigen, mensen die moeite hebben met rondkomen en mensen die zich sociaal uitgesloten voelen is eenzaamheid toegenomen.

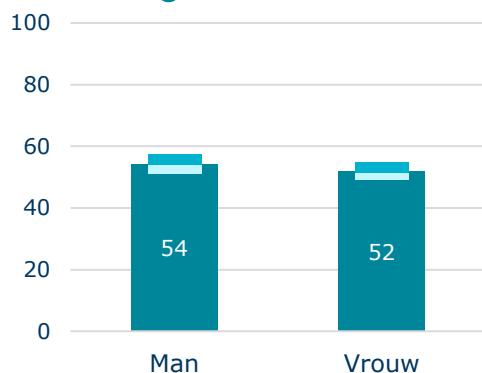
Coronapanelonderzoek

Het coronapanelonderzoek loopt sinds april 2020. In dit onderzoek wordt er om de 3 tot 6 weken een vragenlijst afgenomen en wordt er ook gevraagd naar gevoelens van eenzaamheid. Het percentage inwoners in Haaglanden dat zich enigszins eenzaam voelt lijkt groter tijdens perioden waarin de coronamaatregelen strenger zijn, maar lijkt zich daarna weer te herstellen. Het percentage sterk eenzamen blijft stabiel.

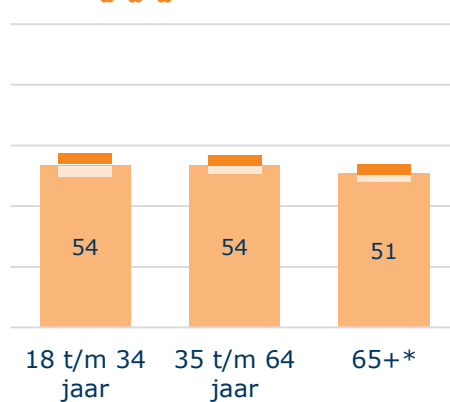
* Eenzaamheid zoals op deze pagina wordt gepresenteerd is anders nagevraagd dan op de andere pagina's.

*Significant verschillend t.o.v. de rest van Haaglanden

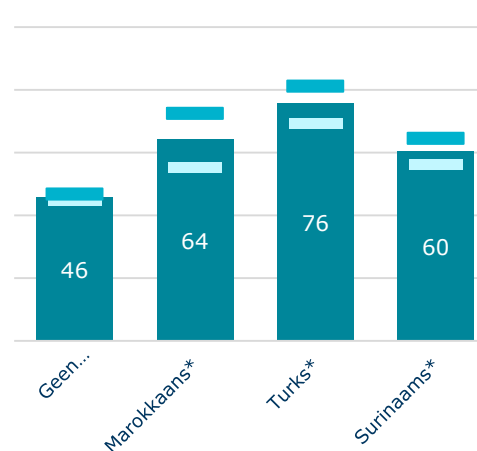
 **Geslacht**



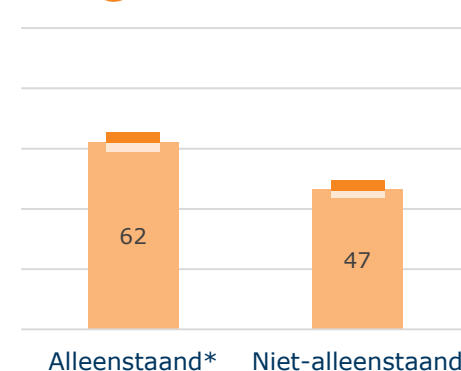
 **Leeftijd**



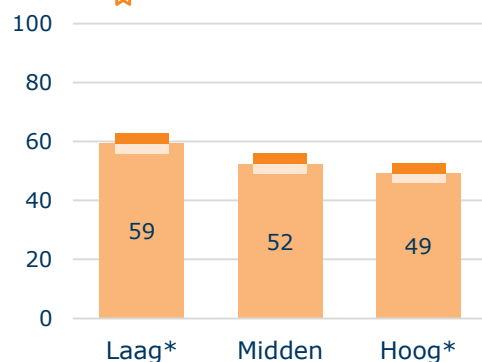
 **Migratieachtergrond**



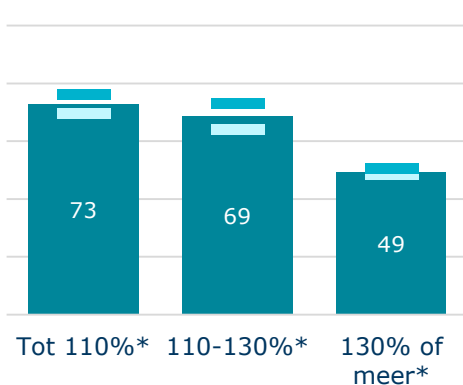
 **Burgerlijke staat**



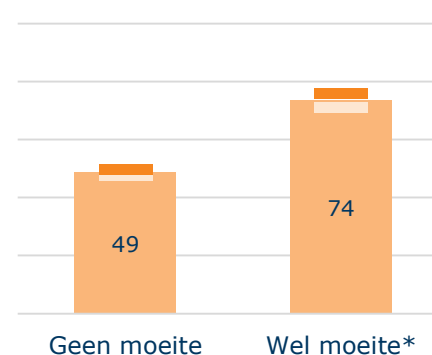
 **Opleidingsniveau**



 **Inkomen**



 **Moeite met rondkomen**



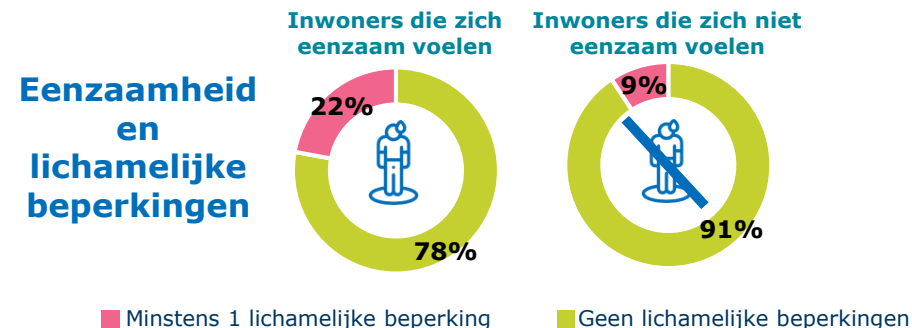
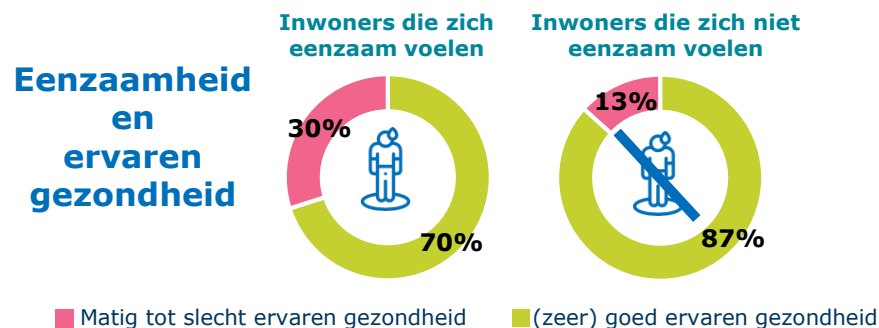
Risicogroepen

- 18-64 jaar
- Turkse, Marokkaanse en Surinaamse migratieachtergrond

- Laag opgeleiden
- Moeite met rondkomen

- Laag en midden inkomen
- Alleenstaanden





Eenzaamheid en psychische & sociale gezondheid

	Inwoners die zich eenzaam voelen	Inwoners die zich niet eenzaam voelen
Stress		
<i>Ervaart (heel) veel stress</i>	5	4
Risico op angst of depressie		
<i>Matig tot hoog risico op angst of depressie*</i>	63	30
Regie over eigen leven		
<i>Geen regie eigen leven*</i>	15	3
Sociale uitsluiting		
<i>Matig tot hoog sociaal uitgesloten*</i>	15	1

Percentages voor verschillende indicatoren voor Haaglandse inwoners die zich matig tot (zeer) ernstig eenzaam voelen en inwoners die zich niet eenzaam voelen. Haaglanden, 2020.

*Significant verschil tussen inwoners die zich eenzaam voelen en inwoners die zich niet eenzaam voelen.

Kernpunten



- Bij deze verdiepende analyses is er gekeken naar verschillende indicatoren op het gebied van gezondheid en of er een verschil te zien is tussen inwoners die zich wel of niet eenzaam voelen.
- Inwoners die zich eenzaam voelen, hebben vaker een **slechtere ervaren gezondheid**. Ook is het percentage dat **minstens 1 lichamelijke beperking heeft hoger**. Inwoners die zich eenzaam voelen hebben tevens een **slechtere psychische en sociale gezondheid**. Bijv. van de inwoners die zich eenzaam voelen, heeft 63% een matig tot hoog risico op angst of depressie. Bij de inwoners die zich niet eenzaam voelen is dit percentage significant lager, namelijk 30%.

Eenzaamheid en leefstijl 

	Inwoners die zich eenzaam voelen	Inwoners die zich niet eenzaam voelen
Overgewicht		
Heeft overgewicht*	50	44
Voldoen aan beweegrichtlijnen		
Voldoet niet aan de beweegrichtlijnen*	54	46
Roken		
Rookt*	18	14
Alcoholgebruik		
Is overmatige drinker*	11	17

Eenzaamheid en leefomgeving 

	Inwoners die zich eenzaam voelen	Inwoners die zich niet eenzaam voelen
Tevredenheid woonomgeving		
Niet tevreden met woonomgeving*	18	6
Tevredenheid woning		
Niet tevreden met woning*	14	4

Eenzaamheid en participatie 

	Inwoners die zich eenzaam voelen	Inwoners die zich niet eenzaam voelen
Vrijwilligerswerk		
Doet geen vrijwilligerswerk*	80	74

Percentages voor verschillende indicatoren voor Haaglandse inwoners die zich matig tot (zeer) ernstig eenzaam voelen en inwoners die zich niet eenzaam voelen. Haaglanden, 2020.

*Significant verschil tussen inwoners die zich eenzaam voelen en inwoners die zich niet eenzaam voelen.

Kernpunten 

- Bij deze verdiepende analyses is er gekeken naar verschillende indicatoren op het gebied van leefstijl, leefomgeving en participatie en of hier een verschil te zien is tussen inwoners die zich wel of niet eenzaam voelen.
- Ook op het gebied van **leefstijl** scoren inwoners die zich eenzaam voelen **ongunstig**: het percentage dat overgewicht heeft, niet voldoet aan de beweegrichtlijnen of rookt is hoger. Ook wat betreft **leefomgeving en participatie** scoren inwoners die zich eenzaam voelen **ongunstig**. Alleen bij overmatig drinken scoren de inwoners die niet eenzaam zijn ongunstig; het percentage is hoger onder deze groep.

”

Inwoners die zich eenzaam voelen scoren ongunstig op het gebied van ervaren gezondheid, sociale en psychische gezondheid, leefstijl en leefomgeving.

Indicatoren die samenhangen met eenzaamheid

	Categorie	OR
Sociaal uitgesloten	Psychische en sociale gezondheid	7,9
Risico op angst of depressie	Psychische en sociale gezondheid	3,0
Alleenstaand	Achtergrondkenmerken	1,6
Ontevreden over woonomgeving	Leefomgeving	1,6
Migratieachtergrond	Achtergrondkenmerken	1,6
Man	Achtergrondkenmerken	1,5
Leeftijd 18-34	Achtergrondkenmerken	1,4
Ontevreden over woning	Leefomgeving	1,4
Lichamelijke beperking	Lichamelijke gezondheid	1,2
Geen goede ervaren gezondheid	Lichamelijke gezondheid	1,2
Geen vrijwilligerswerk	Participatie	1,2

Indicatoren die significant en onafhankelijk geassocieerd zijn met eenzaamheid, bij inwoners van 18 jaar en ouder. Haaglanden, 2020.



Inwoners die zich sociaal uitgesloten voelen hebben 8x meer kans om zich eenzaam te voelen.

Kernpunten



- Bij alle indicatoren die worden genoemd op p.8 en 9 is er sprake van een significant verschil tussen inwoners die zich eenzaam voelen en inwoners die zich niet eenzaam voelen (behalve bij stress). Ook bepaalde achtergrondkenmerken hangen samen met eenzaamheid (zie p.6). Om antwoord te kunnen geven op de vraag welke indicatoren onafhankelijk van elkaar geassocieerd zijn met eenzaamheid is er een multivariabele regressieanalyse toegepast. Alleen de indicatoren die onafhankelijk van elkaar geassocieerd zijn met eenzaamheid staan in de tabel hiernaast weergegeven. In de laatste kolom zijn de odds ratio's (OR's) gepresenteerd. Hoe hoger de OR, hoe sterker het verband tussen de onderzochte factor en eenzaamheid.
- **Sociale uitsluiting** heeft de hoogste OR. Dit houdt in dat inwoners die zich sociaal uitgesloten voelen **7,9 keer meer kans** hebben om zich eenzaam te voelen dan inwoners die zich niet sociaal uitgesloten voelen. Dit is onafhankelijk van de andere factoren die in de tabel staan. Met deze analysetechniek wordt er namelijk gecorrigeerd voor de andere factoren.
- Naast de OR is het van belang om te kijken naar de grootte van de groep, omdat dit iets zegt over het bereik van een mogelijke interventie. Op pagina 8 is te zien dat 15% van de inwoners die zich eenzaam voelt, zich ook sociaal uitgesloten voelt. Dit is niet de grootste groep. De groep die het grootst is, is de groep met een matig tot hoog risico op angst of depressie (63%). Deze groep heeft een OR van 3. Dat wil zeggen dat inwoners die risico lopen op angst en depressie 3x meer kans hebben om zich eenzaam te voelen.

Achtergrond

Eenzaamheid is een persoonlijke ervaring waarin bestaande relaties van een persoon worden afgewogen tegen wensen of verwachtingen van zijn of haar relaties.

Het ervaren van eenzaamheid kan gevolgen hebben voor gezondheid, zoals een mogelijk verhoogd risico op de ziekte van Alzheimer en hartaandoeningen en kan leiden tot depressie, suïcide en een hogere kans op overlijden.¹ Uit wetenschappelijke literatuur blijkt dat eenzaamheid onder andere verband houdt met genetische eigenschappen, maar ook met factoren die (psycho)sociale gezondheid kenmerken zoals gevoelens van angst, steun en bestaand netwerk.^{2,3}

Referenties

1. RIVM. Eenzaamheid: cijfers en context; gevolgen van eenzaamheid. Beschikbaar op URL: <https://www.volksgezondheidenzorg.info/onderwerp/eenzaamheid/cijfers-context/oorzaken-en-gevolgen>
2. Beutel et al. Loneliness in the general population: prevalence, determinants and relations to mental health. BMC Psychiatry 2017 (17): 97
3. RIVM. Eenzaamheid: cijfers en context; gevolgen van eenzaamheid. Beschikbaar op URL: <https://www.volksgezondheidenzorg.info/onderwerp/eenzaamheid/cijfers-context/oorzaken-en-gevolgen#!node-gevolgen-van-eenzaamheid>

Methode



De cijfers in deze factsheet zijn afkomstig van de Gezondheidsmeter 2020. Dit is een landelijk onderzoek dat eens in de vier jaar wordt uitgevoerd door alle GGD'en in samenwerking met het CBS en RIVM. Meer informatie over dit onderzoek is te vinden op de [Gezondheidsgids](#) Haaglanden.

Het onderzoek is uitgezet onder een steekproef van inwoners van Haaglanden. Er is dan altijd sprake van een mate van onzekerheid rond het gemeten gemiddelde. In deze factsheet wordt daarom niet alleen het gemiddelde getoond, maar ook het 95%-betrouwbaarheidsinterval (95%-BI). Het 95%-BI is een interval waar binnen men verwacht dat de werkelijke waarde ligt: stel het onderzoek wordt 100 keer herhaald, dan wordt verwacht dat het gemeten gemiddelde 95x in binnen het interval valt. Hoe kleiner het interval is, hoe preciezer de schatting van de werkelijke waarde is. Het 95%-BI wordt kleiner naarmate het aantal respondenten die de vraag beantwoordt groter is. Om te bepalen of een verschil tussen twee waarden een werkelijk verschil betreft (geen toeval) is het mogelijk om een statistische toets uit te voeren. In deze factsheet doen we dit door het vergelijken van 95%-betrouwbaarheidsintervallen*. Significante verschillen worden aangegeven met een sterretje. Naast significantie dient altijd te worden beschouwd of gevonden verschillen ook relevante verschillen zijn.

** Bij het gebruiken van deze methode bestaat er een kans dat bij hele kleine verschillen deze als niet significant worden bestempeld terwijl ze dit wel zijn.*



Colofon

Deze factsheet is een uitgave van:

Afdeling Epidemiologie
GGD Haaglanden
Postbus 16130
2500 BC Den Haag
Tel: 088-355 01 00
www.gezondheidsgids.ggdhaaglanden.nl

Overname van gegevens is toegestaan, mits voorzien van
duidelijke bronvermelding.

Mocht u vragen en/of opmerkingen hebben over deze cijfers, dan
kunt u contact opnemen met afdeling Epidemiologie van GGD
Haaglanden op: gezondheidsgids@ggdhaaglanden.nl

Gepubliceerd op 17 januari 2022

