

Kernboodschappen Wassenaar

Inleiding



Gezonde leefstijl:

- Naar een heldere aanpak alcoholgebruik



Gezonde leefomgeving:

- Loden leidingen
- Een fijne en gezonde omgeving voor iedereen



Toezicht:

- Kinderopvang:
inzicht door toezicht



Annette de Boer – 4 mei 2023

Kernboodschappen zijn periodieke integrale beleidsadviezen

Deze kernboodschappen zijn onder andere gebaseerd op:

- De gezondheidsmeter Volwassenen en Ouderen & de coronagezondheidsmeter Jeugd;
- Opgehaalde kennis binnen de GGD.

Daarnaast hebben we gekeken naar wat er speelt in de gemeente, o.a.:

- Coalitieakkoord 'Samen voor Wassenaar: koersvast, open en betrokken';
- Uitvoeringsprogramma Lokaal Gezondheidsbeleid Wassenaar 2020-2022;
- Lokaal Preventie- en Sportakkoord;



Ambities

De kernboodschappen zijn geschreven vanuit onze visie, waarin de volgende **ambities** zijn beschreven. GGD als:



Voorvechter gelijke kansen op een goede gezondheid

1

Adviseur voor een gezonde leefomgeving

2

Regionale partner acute problemen publieke gezondheid

3

Veilig vangnet waar dat (nog) ontbreekt

4

Deskundige proactieve organisatie

5



Kernboodschap Gezonde leefstijl



Opvallende ontwikkelingen in Wassenaar



Hoog percentage (ernstig) **overgewicht** onder volwassenen en ouderen.



Verhoogd percentage **huidkanker** t.o.v. Nederlands gemiddelde.



Hoog percentage jongeren dat ooit heeft **gerookt**, t.o.v. regio Haaglanden



Hoog percentage jongeren dat '**binge drinkt**', t.o.v. regio Haaglanden

**Belangrijkste
aandachtspunt:
Alcoholgebruik
onder jongeren**





Een heldere aanpak alcoholgebruik



Cijfers

55%

van de jongeren geeft aan ooit alcohol te hebben gedronken, t.o.v. 41% in regio Haaglanden.



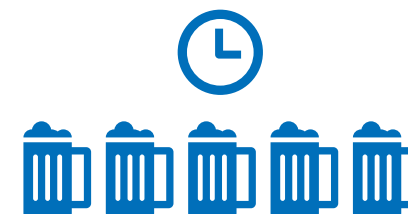
12%

van de jongeren geeft aan de afgelopen maand dronken of aangeschoten te zijn geweest, t.o.v. 9% in regio Haaglanden.



17%

van de jongeren doet aan binge drinken (≥ 5 alcoholische drankjes bij een gelegenheid), t.o.v. 11% in regio Haaglanden.



Een heldere aanpak alcoholgebruik



Actueel beleid

- ▶ Verbinding met **lokaal sport- en preventieakkoord**
- ▶ Landelijke campagnes vertalen naar lokaal niveau, waaronder **Ik Pas**.
- ▶ Wens vanuit **Fit in Wassenaar** om start te maken met Gezonde Sportkantine, met kansen voor alcoholpreventie.
- ▶ **Bijeenkomsten** door Indigo en/of GGD Haaglanden over alcoholgebruik onder jongeren.





Een heldere aanpak alcoholgebruik



Aanbevelingen

Richt je op ouders om de alcoholproblematiek bij jongeren aan te pakken.

- *Probeer ouders te bereiken via bijvoorbeeld scholen en sportverenigingen.*

Deelname IkPas intensiveren.

- *Geef als gemeente het goede voorbeeld door IkPas actief uit te dragen.*

Verken mogelijkheden OKO

Vernieuw het Preventie en Handhavingsplan Alcohol.

Continueer het Haags Uitgaans Onderzoek (HUO) in Wassenaar.



Kernboodschappen Gezonde leefomgeving



Opvallende ontwikkelingen in Wassenaar



Wettelijk verbod op **loten leidingen** in kindlocaties en huurwoningen in ontwikkeling.



Stikstofdioxide- en fijnstofwaarden zijn boven WHO-waarden.



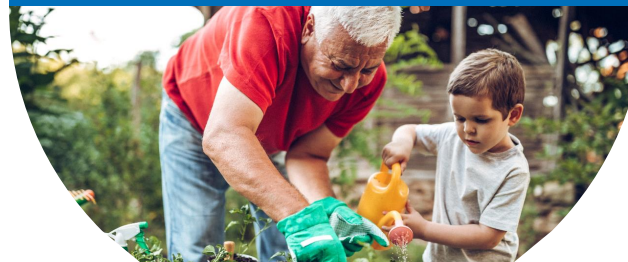
Hoog percentage van de inwoners ervaart **geluidsoverlast**.



Duingebied met verhoogd risico op **tekenbeten**.

**Belangrijk
aandachtspunt:
Loden leidingen**

**Belangrijk
aandachtspunt:
Een fijne en gezonde
leefomgeving voor
iedereen**



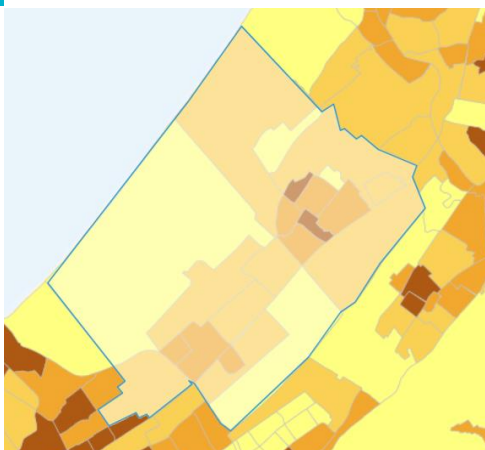


Oude gebouwen met kans op loden leidingen

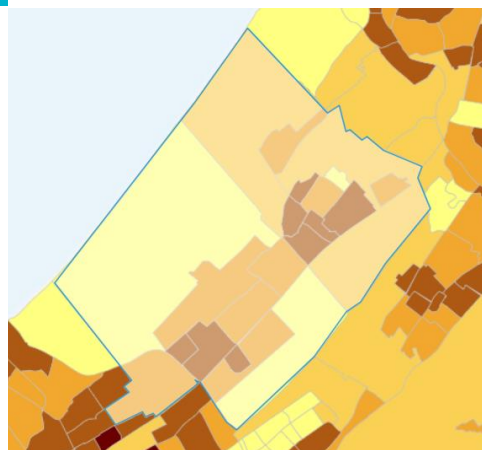


Cijfers

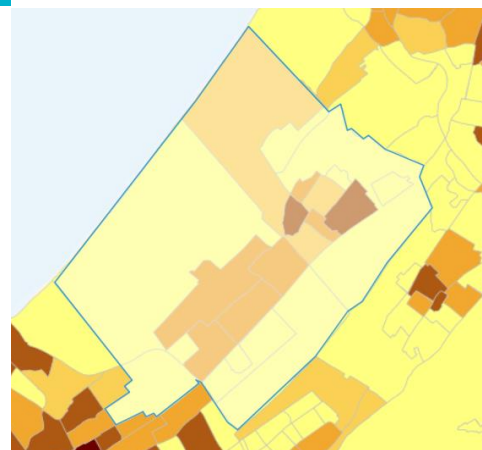
2/21 buurten
met meer dan
20 baby's
(0-4 maanden)
per km² in oudere
woningen.



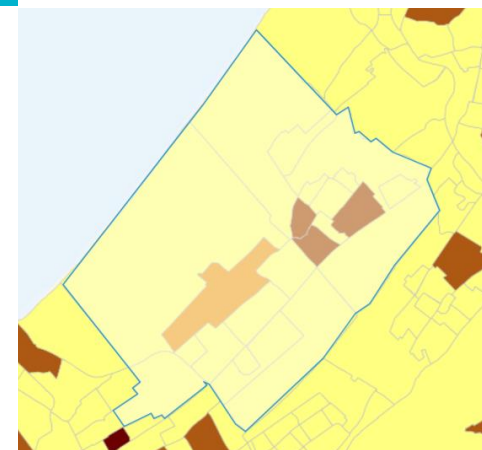
8/21 buurten
met meer dan
50 kinderen (2-6 jaar)
per km² in oudere
woningen.



2/21 buurten
met meer dan
100 kinderen
per km² in oudere
kinderdagverblijven.



3/21 buurten
met meer dan
100 kinderen
per km² in oudere
basisscholen.





Oude gebouwen met kans op loden leidingen



Aanbevelingen

Onderzoek kindlocaties (kinderdagverblijven, gastouders, PO-scholen) en breng in kaart waar loden leidingen zijn.

- *Verwijder loden leidingen of maak gebruik van alternatieve waterbronnen.*

Vraag woning-eigenaren in kaart te brengen waar mogelijk loden leidingen zijn en deze te verwijderen.

Onderzoek en verwijder waar nodig loden leidingen in gemeentelijke panden.



Een fijne en gezonde omgeving voor iedereen



Cijfers

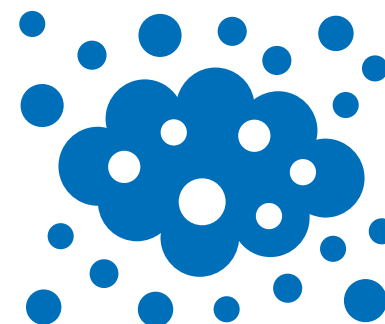
50%* van de inwoners had in het afgelopen jaar matig tot ernstige overlast van geluidshinder.



Brommers/scooters (32%), buren (24%) en wegverkeer op wegen $\leq 50\text{km/uur}$ (23%) werden het vaakst genoemd als bron van geluidshinder.



Stikstof en fijnstof waarden zijn hoger dan de WHO advieswaarden.



* cijfer geluidshinder aangepast september 2023



Een fijne en gezonde omgeving voor iedereen



Actueel beleid

- ▶ Vanuit het **Nationaal Samenwerkingsprogramma Luchtkwaliteit** worden o.a. in Wassenaar reguliere metingen van **fijnstof** en **stikstof** uitgevoerd.
- ▶ Gemeente Wassenaar heeft in het coalitieakkoord plannen voor een **30km zone binnen de bebouwde kom en ondertunneling van de N44.**
- ▶ Gemeente Wassenaar heeft een **Actieplan geluid 2018 – 2023.**





Een fijne en gezonde omgeving voor iedereen



Aanbevelingen

Neem deel aan het Schone Lucht Akkoord (SLA).

- *Belangrijk uitgangspunt: geen scholen, kindercentra en zorginstellingen dichtbij drukke wegen.*

Werk actief samen met andere gemeenten onder de regionale kernboodschap Luchtkwaliteit.

- *Zie de kernboodschap voor alle geldende aanbevelingen voor het verbeteren van de luchtkwaliteit in de regio.*

Besteed aandacht aan het terugdringen geluidhinder bij voornemens uit het coalitieakkoord.

- *GGD kan adviseren over doeltreffende interventies.*



Opvallende ontwikkelingen in Wassenaar



Grote personele krapte
in kinderopvang.



Aanpassing wettelijke norm
toezicht op gastouders.

**Belangrijk
aandachtspunt:
toezicht kinderopvang**





Kinderopvang: inzicht door toezicht



Cijfers

Wassenaar heeft voor 2023 voor **54% van de gastouders** inspecties aangevraagd, hoger dan de wettelijke norm van 50%.



Door personele krapte in de kinderopvang is er landelijk bij opvanglocaties een toename in het aantal overtredingen van de voorwaarden over personeelsinzet.





Kinderopvang: inzicht door toezicht



Actueel beleid

- ▶ De **toezichthouder kinderopvang** van de GGD komt jaarlijks op alle kindercentra in Wassenaar.
- ▶ Gemeente Wassenaar heeft in 2012 het **Afwegingsmodel Handhaving Kinderopvang Wassenaar** vastgesteld.





Kinderopvang: inzicht door toezicht



Aanbevelingen

Streef naar 100% toezicht op alle gastouders en beperkt het niet tot de wettelijke verplichte 50%.

Houd ondanks personeelskrapte vast aan het handhaven van alle kinderopvanglocaties i.p.v. coulance toepassen.



Kernboodschappen Wassenaar

Vragen?