



# CORONA GEZONDHEIDS MONITOR JEUGD 2021

## Gemeenteprofiel

Westland

Mei 2022

## Wat is de impact van corona op de gezondheid en het welzijn van jongeren?

Alle GGD'en in Nederland voeren, samen met het RIVM en GGD GHOR Nederland, eens in de vier jaar een grootschalig onderzoek uit naar de gezondheid en het welbevinden van jongeren in het regulier voortgezet onderwijs.

Vanwege de coronacrisis is er in het najaar van 2021 een extra editie van dit onderzoek ingelast: de Corona Gezondheidsmonitor Jeugd 2021. Door de gegevens van deze extra meting krijgen we een goed beeld van de impact van corona op de fysieke en mentale gezondheid van jongeren. Met dit gemeentegezondheidsprofiel kunt u richting geven aan het gezondheidsbeleid van uw gemeente. Zo geven we samen de gezondheid van jongeren een boost richting de toekomst!

### Netwerk GOR (Gezondheidsonderzoek bij Rampen)

De GGD'en voeren de Corona Gezondheidsmonitor Jeugd 2021 uit in het kader van de Integrale (populatie-brede) Gezondheidsmonitor COVID-19. Hierbij wordt samengewerkt met GGD GHOR Nederland, het Rijksinstituut voor Volksgezondheid en Milieu (RIVM), het Nivel en ARQ Nationaal Psychotrauma Centrum, samen het netwerk GOR. Het onderzoek is bedoeld om de fysieke en mentale gezondheidseffecten als gevolg van de coronacrisis onder de Nederlandse bevolking inzichtelijk te maken. ZonMw is namens het ministerie van VWS opdrachtgever van de monitor en faciliteert verbinding tussen lopende onderzoeken.

# Leeswijzer

De Corona Gezondheidsmonitor Jeugd is in het najaar van 2021 afgenomen onder jongeren in leerjaar 2 en 4 van het regulier voortgezet onderwijs. Op de volgende pagina's zijn de **belangrijkste resultaten van uw gemeente (in paars) afgezet tegen het regionale gemiddelde (in blauw)**.

Het gaat om **het regionale gemiddelde** van alle respondenten woonachtig in de regio Haaglanden (Delft, Den Haag, Leidschendam-Voorburg, Midden-Delfland, Pijnacker-Nootdorp, Rijswijk, Wassenaar, Westland en Zoetermeer). Een groot deel van de jongeren gaat ook in de regio Haaglanden naar school, een klein deel in een andere regio.

Vanwege de betrouwbaarheid van de resultaten en de privacy van de respondenten hanteren wij bij de rapportage een minimum van 30 respondenten die de vraag ingevuld hebben en een minimum van 5 respondenten per specifiek antwoord. Indien de aantallen lager liggen, worden de cijfers niet weergegeven.

## Aantal ingevulde vragenlijsten in uw gemeente

In uw gemeente hebben **230 jongeren** meegedaan aan de Corona Gezondheidsmonitor Jeugd 2021.

### Ingevulde vragenlijsten

Vmbo 2	93
Havo/vwo 2	59
Vmbo 4	64
Havo/vwo 4	14
TOTAAL	230

Gezinssituatie

Gezondheid  
& geluk

Impact corona

Mentaal  
welbevinden

Mediawijsheid

Bewegen, sport  
& ontbijt

Alcohol,  
roken & drugs

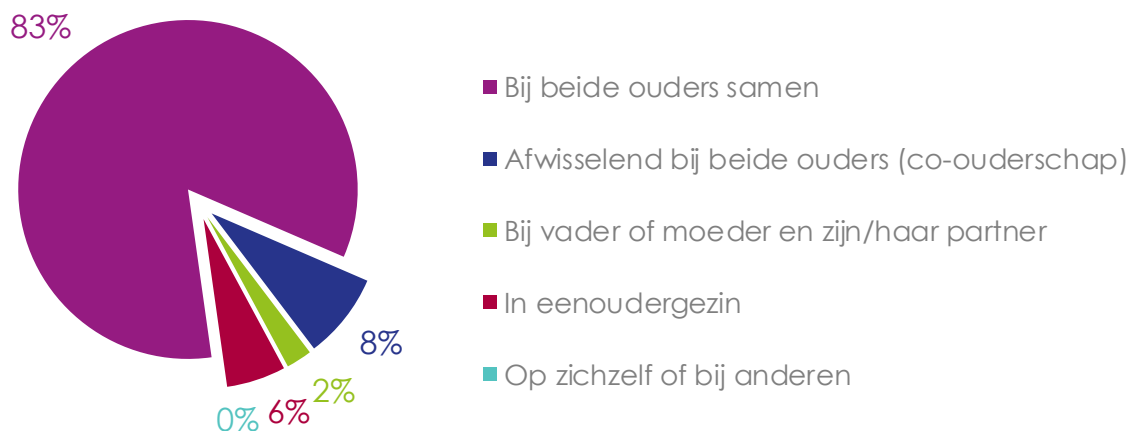
Weerbaarheid,  
veerkracht &  
vertrouwen

Kernpunten

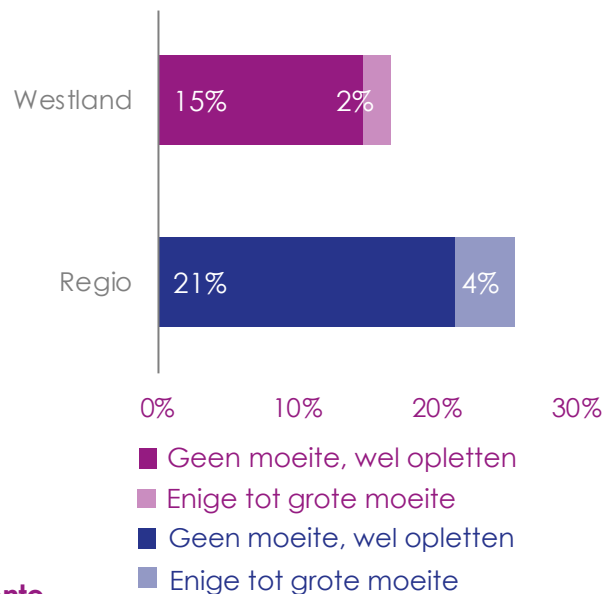
## Gezinssituatie van jongeren heeft invloed op welzijn

Van **gezinnen die moeite hebben met rondkomen** en **eenoudergezinnen** wordt veel veerkracht en improvisatie gevraagd. Lidmaatschap van (sport)clubs en het kopen van gezonde voeding zijn dan niet altijd vanzelfsprekend. Geldzorgen kunnen leiden tot stress binnen het hele gezin. Uit [onderzoek van het NCJ](#) blijkt dat kinderen die opgroeien in een eenoudergezin vaker emotionele en gedragsproblemen ontwikkelen dan hun leeftijdgenoten in tweeoudergezinnen.

### Gezinssamenstelling van de jongeren in uw gemeente



### Moeite met rondkomen (gezin)



### Ingrijpende levensgebeurtenissen

waarmee jongeren in uw gemeente te maken hebben (gehad):



### Jonge mantelzorgers

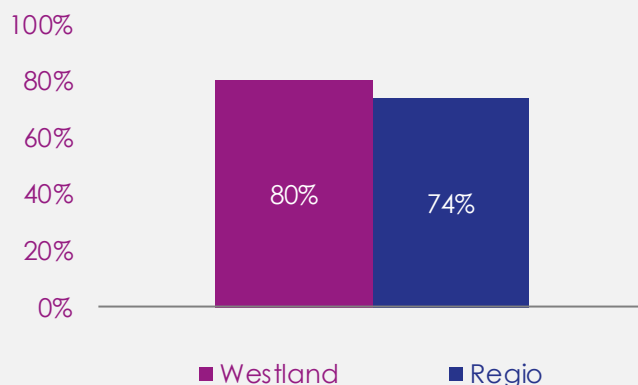
Het percentage (potentiële) jonge mantelzorgers is berekend als het percentage jongeren dat een gezinslid heeft met een lichamelijke of psychische ziekte of verslaving. Jonge mantelzorgers hebben vaak een hechte familieband en vertonen vaker pro-sociaal gedrag. Als de zorgsituatie echter te intensief wordt, kunnen ook jonge mantelzorgers overbelast raken.

## De meeste jongeren voelen zich gezond en gelukkig

Gezondheid is meer dan de afwezigheid van lichamelijke klachten. Jongeren kunnen zelf het beste aangeven hoe zij hun **eigen gezondheid ervaren**, dit is een betrouwbare indicator voor de algehele gezondheidstoestand van jongeren. Uit de resultaten blijkt dat de meerderheid van de jongeren in uw gemeente de eigen gezondheid als (zeer) goed ervaart (**86%**). Het regiogemiddelde is **81%**.

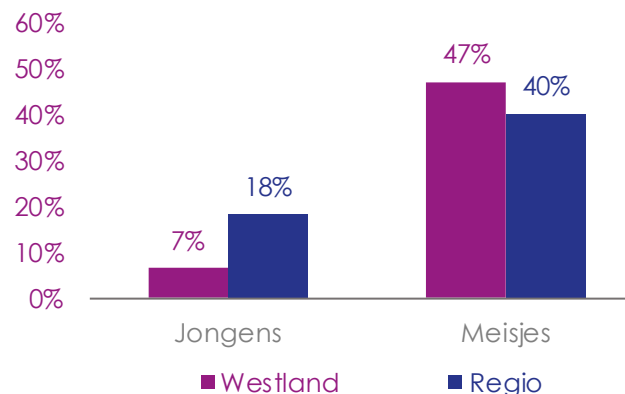
Een andere belangrijke indicator voor het welzijn van jongeren is hoe **gelukkig** zij zich voelen.

### Voelt zich gelukkig



## Meer meisjes dan jongens ervaren psychische klachten en gezondheidsklachten

### Heeft psychische klachten



**Psychische klachten** worden gemeten met de 'Mental Health Inventory 5' (MHI-5). Het geeft een indicatie van de psychische gezondheid, waaronder bijvoorbeeld depressieve klachten. Jongens hebben over het algemeen een gunstigere score op de MHI-5 dan meisjes.

**Gezondheidsklachten** zoals buikpijn, hoofdpijn, hartkloppingen, maar ook moeheid, prikkelbaarheid, slaap- of concentratieproblemen, kunnen, naast andere oorzaken, het gevolg zijn van stressvolle of traumatische gebeurtenissen. In 2021 is daarom onderzocht hoe vaak jongeren last hadden van dergelijke klachten.

### De meest voorkomende klachten waar jongeren vaak of zeer vaak last van hadden

- Vermoeidheid
- Hoofdpijn
- Geheugen- of concentratieproblemen

### Ervaart (zeer) vaak 5 of meer gezondheidsklachten

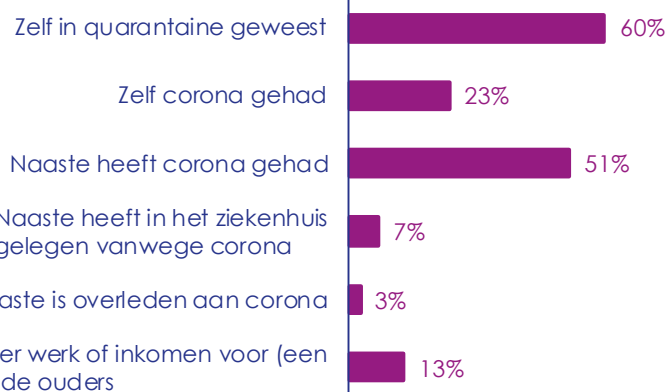
	Westland	Regio
Jongens	*	9%
Meisjes	23%	25%

\* Te laag aantal jongeren om weer te geven

## Hoe staat het ervoor in uw gemeente?

Coronamaatregelen zoals lockdowns, sluiting van scholen, digitale lessen en 1,5 meter afstand houden, grijpen diep in op het dagelijks leven van jongeren. Ook **persoonlijke gebeurtenissen** die jongeren hebben meegemaakt **tijdens de coronaperiode**, zoals in quarantaine gaan, het doormaken van corona of ziekte of overlijden van een naaste, kunnen grote impact hebben. **Ruim driekwart** van de jongeren in uw gemeente heeft zo'n gebeurtenis meegemaakt; **22%** van hen geeft aan **nog steeds last te hebben van gebeurtenissen** die ze hebben meegemaakt in de coronaperiode. Met deze jongeren gaat het over het algemeen minder goed.

## Wat hebben de jongeren in uw gemeente meegemaakt tijdens de coronaperiode?



## Negatieve impact van de coronamaatregelen bij jongeren op:

	Westland	Regio
<b>Hoe goed de jongere zich voelt</b>	24%	23%
<b>Gezondheid</b>	6%	13%
<b>Relatie met familie</b>	5%	9%
<b>Relatie met vrienden</b>	9%	10%
<b>Schoolprestaties</b>	22%	28%

## Niet alle jongeren ervaren (negatieve) impact van de coronamaatregelen:

- Een kwart van de jongeren in uw gemeente geeft aan dat de coronamaatregelen geen impact hadden op de relatie met vrienden of familie. Twee derde geeft aan dat de maatregelen een positief effect hadden op de relatie met vrienden of familie.
- Bijna een derde van de jongeren geeft aan dat de coronamaatregelen geen impact hadden op hoe goed ze zich voelen.

## Tijdens de lockdown:



## Zorg en hulp

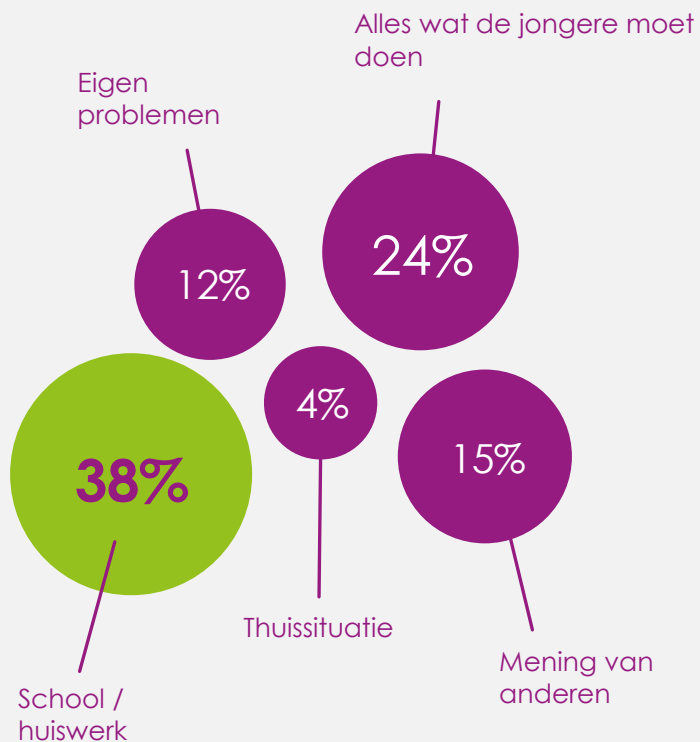
De meeste jongeren in uw gemeente (**86%**) geven aan dat zij **bij iemand terecht kunnen** als ze met een probleem zitten. Wanneer jongeren behoefte hadden aan extra hulp/steun ging het met name om:

- Hulp bij schoolwerk (**17%**)
- Hulp omdat ze niet lekker in hun vel zaten (**20%**)
- Hulp bij ruzie of problemen met hun ouders (**5%**)
- Hulp bij lichamelijke klachten of pijn (**4%**)

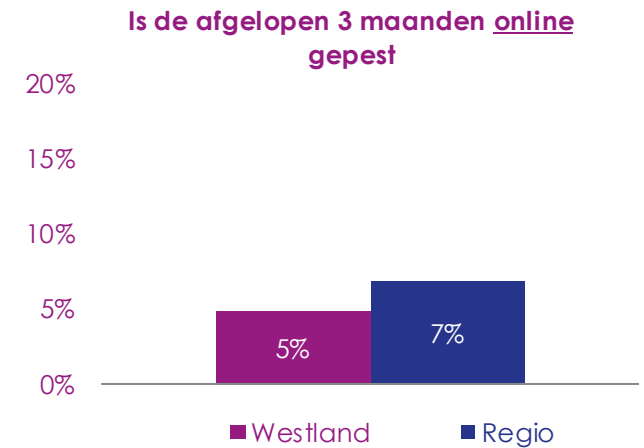
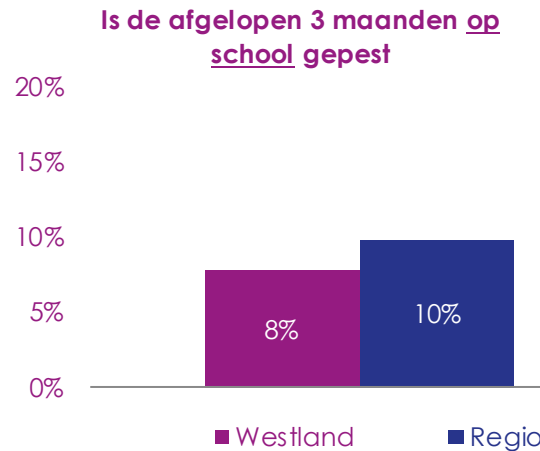


## Meeste stress door school of huiswerk

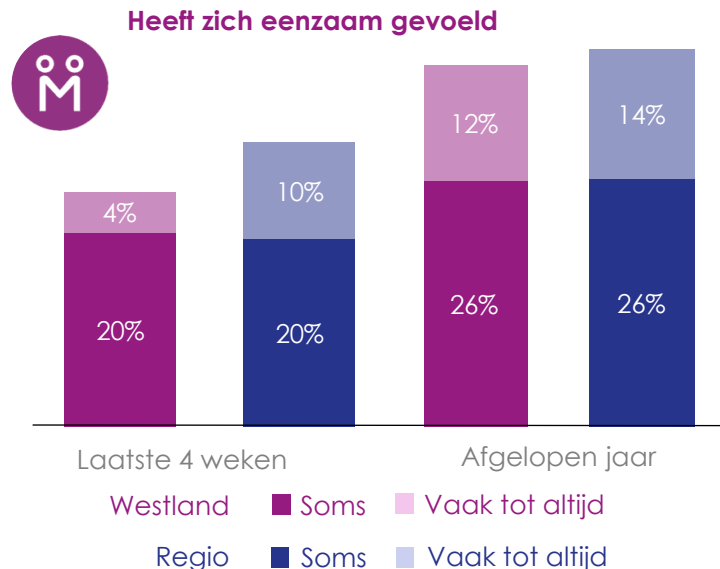
In 2021 geeft **38%** van de jongeren in uw gemeente aan zich **(zeer) vaak gestrest te voelen door school of huiswerk**. Vooral meisjes en jongeren in klas 4 ervaren deze stress. Andere gebieden waarop jongeren veel stress ervaren zijn: de combinatie van alles wat een jongere moet doen en wat anderen van hem of haar vinden.



## Op school wordt gepest, cyberpesten komt ook voor



## Een kwart voelt zich (wel eens) eenzaam



### Suicide

Van de jongeren in uw gemeente heeft **16%** in de laatste 12 maanden er wel eens serieus over gedacht een eind te maken aan zijn/haar leven. In de regio is dit percentage **21%**.

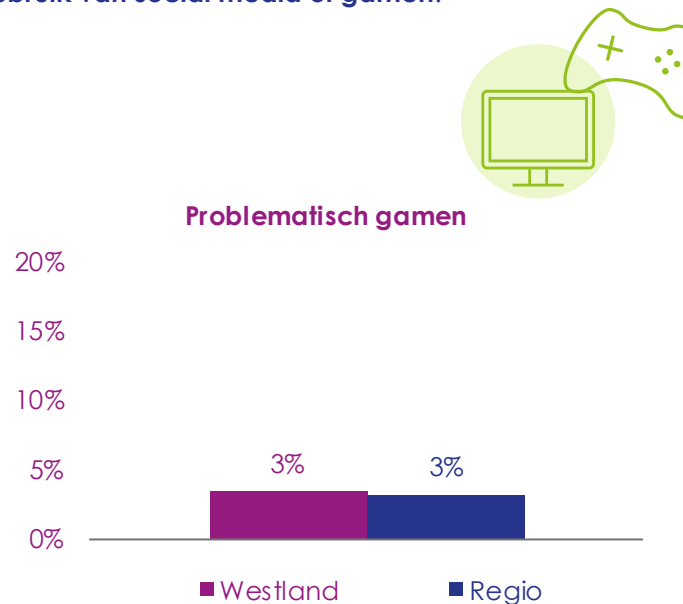
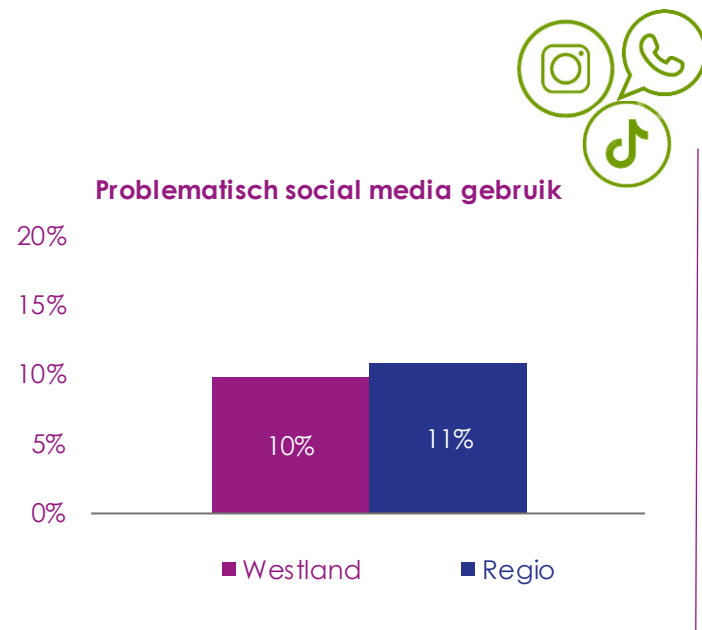


## De digitale generatie, problematisch of niet?

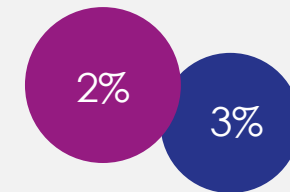
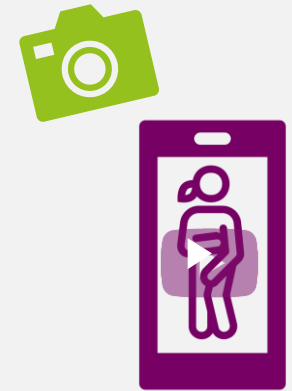
Jongeren groeien op in een digitale wereld en staan voortdurend met elkaar in contact via **social media**. Als de jongere het gebruik hiervan niet meer onder controle heeft, kunnen er problemen ontstaan in het dagelijks functioneren. Er is dan sprake van **problematisch gebruik**. Jongeren komen bijvoorbeeld slaap tekort, raffelen hun huiswerk af of voelen zich onrustig wanneer zij geen gebruik kunnen maken van social media.

Ook langdurig **gamen** en hier niet mee kunnen stoppen, kan problematisch worden. [Een rapport van het Trimbos-instituut](#) laat zien dat problematisch gamen vaak samenhangt met problemen als sociaal isolement, eenzaamheid, verlaagde schoolprestaties, psychosomatische klachten (bijvoorbeeld slaapgebrek) en een verminderde tevredenheid over het eigen leven.

De resultaten van de Corona Gezondheidsmonitor Jeugd laten zien dat in uw gemeente een deel van de jongeren **een hoog risico heeft op problematisch gebruik van social media of gamen**.



## Sexting



■ Westland ■ Regio

**Heeft in de afgelopen 6 maanden een naaktfoto of seksfilmpje van zichzelf aan iemand anders gestuurd**

**Sexting** kan nare gevolgen hebben die jongeren niet altijd kunnen overzien. Op [sense.info](#) kunnen jongeren terecht voor hulp en ondersteuning rondom dit onderwerp.

## Verschil tussen jongens en meisjes

Jongens gamen meer dan meisjes; **29%** van de jongens in uw gemeente geeft aan **elke dag te gamen**, tegenover **11%** van de meisjes. In het algemeen komen jongens vaker in de problemen door **gamen** en hebben meisjes een hoger risico op problematisch gebruik van **social media**. In uw gemeente zijn die verschillen tussen jongens en meisjes niet zo duidelijk te zien.

## Voldoende bewegen tijdens de lockdowns uitdaging voor jongeren?

Het advies voor jongeren is om **elke dag minimaal een uur te bewegen**. Niet alleen sporten bij een club, maar ook bewegen buiten clubverband, zoals skaten, kranten bezorgen of naar school fietsen, telt mee. Door de coronacrisis werden veel sportclubs tijdelijk gesloten en vonden veel activiteiten, waaronder het volgen van onderwijs, digitaal plaats. Het werd daardoor belangrijker om op eigen initiatief en in de eigen buurt mogelijkheden te vinden om te bewegen.

### Tijdens de lockdown:

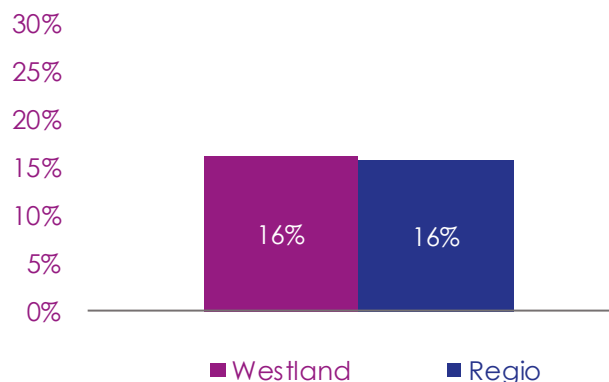


Vond het gemakkelijk om **in de buurt te sporten/bewegen**.  
Er is daarbij wel verschil naar onderwijsniveau:

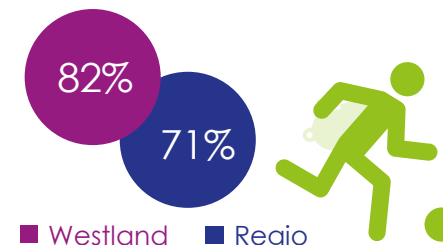
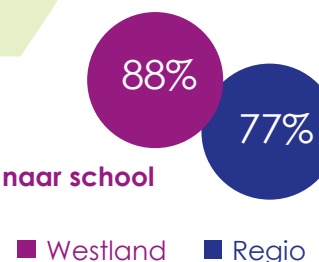
	Westland	Regio
Vmbo	49%	43%
Havo/vwo	68%	49%

## Meerderheid jongeren beweegt onvoldoende

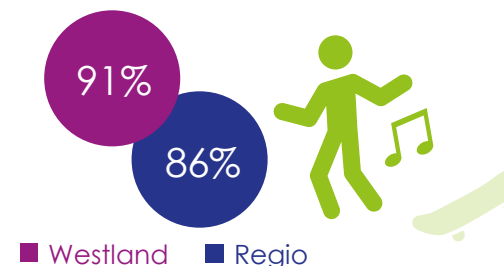
### Beweegt dagelijks minstens 1 uur



### Fietst of loopt elke dag naar school



### Sport wekelijks bij een club, vereniging of sportschool



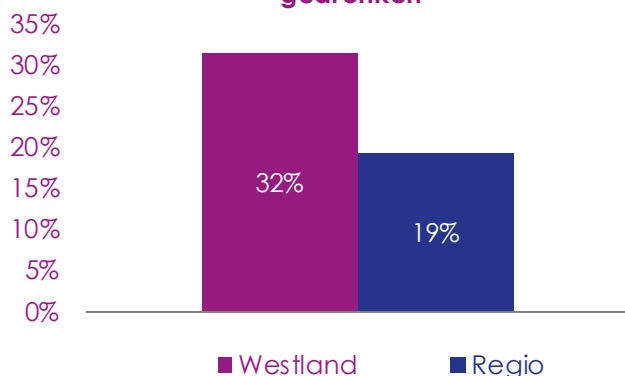
### Wekelijks actief in de vrije tijd

Een goed begin is het halve werk! Het is belangrijk om 's morgens te **ontbijten**. Dit helpt om overdag fit te zijn en om goed op te letten op school. Je presteert minder als je het ontbijt overslaat. In uw gemeente ontbijt **85%** van de jongeren **regelmatig** (minimaal 5 dagen per week), meer dan in de regio (71%).

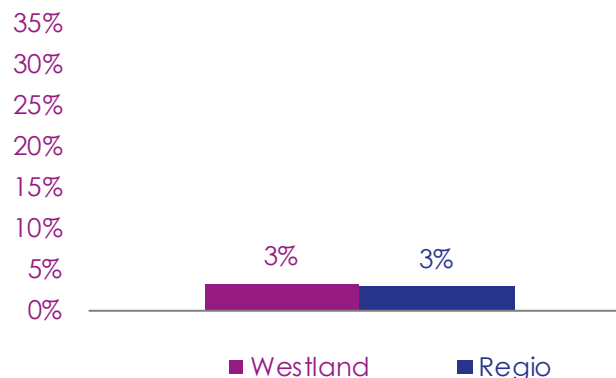
## Veel drinkers, weinig rokers en weinig gebruikers van softdrugs en lachgas



Heeft afgelopen 4 weken alcohol gedronken



Rookt (tenminste wekelijks)



## Vooral jongeren in leerjaar 4 experimenteren met softdrugs



Ooit wiet of hasj gebruikt

	Westland	Regio
Klas 2	*	2%
Klas 4	7%	9%

\* Te laag aantal jongeren om weer te geven

### Binge drinken (afgelopen 4 weken)

	Westland	Regio
Klas 2	7%	4%
Klas 4	42%	18%

### Dronken / aangeschoten (afgelopen 4 weken)

	Westland	Regio
Klas 2	4%	2%
Klas 4	29%	15%

Veel jongeren in uw gemeente **drinken alcohol**, dit is veel meer dan in de regio. Een groot deel van de jongeren in klas 4 drinkt fors: ze zijn **dronken of aangeschoten** geweest of dronken 5 of meer drankjes bij één gelegenheid (**binge drinken**).

Weinig jongeren in uw gemeente **roken**. **Softdrugs** zijn door **4%** van de jongeren **ooit** gebruikt. **Lachgas** is door **4%** **ooit** gebruikt, **recent** gebruik van lachgas komt nauwelijks voor.

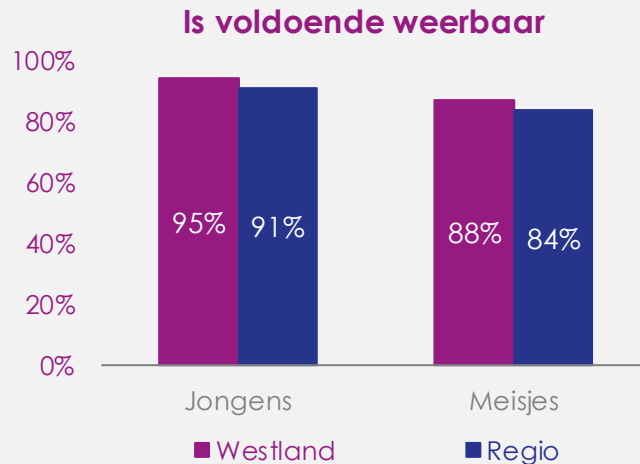
Er is een duidelijk verschil naar leeftijd/leerjaar: het middelengebruik neemt toe naarmate jongeren ouder worden.

## Op weg naar NIX18 en Rookvrije Generatie

Hoe kunnen we samen voorkomen dat jongeren onder de 18 roken en drinken?

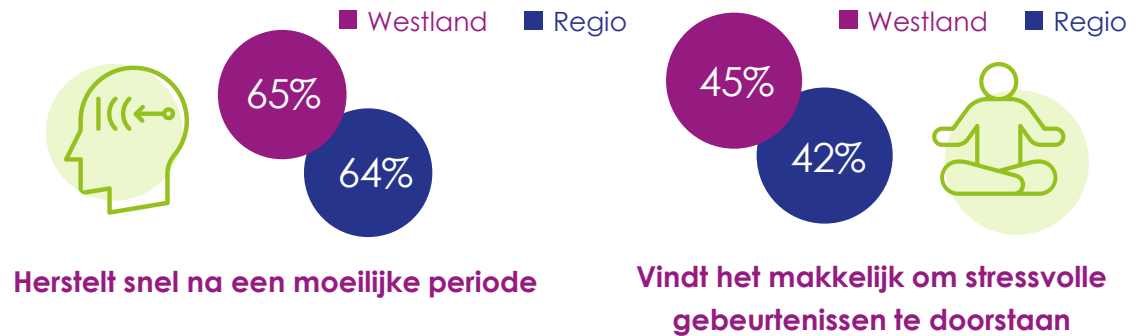
Op [www.nix18.nl](http://www.nix18.nl) en [www.rookvrijegeneratie.nl](http://www.rookvrijegeneratie.nl) vindt u tips & tricks voor jongeren, hun ouders en uw gemeente. Naast de laatste onderzoeken en weetjes, vindt u hier ook inspirerende voorbeelden, vlogs en acties. Hoe zorg je bijvoorbeeld voor het naleven van rookvrije (school)terreinen, kantines en speelgelegenheden? Of hoe kunnen ouders elkaar inspireren bij het maken én volhouden van de NIX-afspraken? Door gezamenlijke inspanning kunnen we de dalende trend in roken en drinken onder jongeren vasthouden en verder doorzetten!

## Weerbare jongeren maken gezonde keuzes



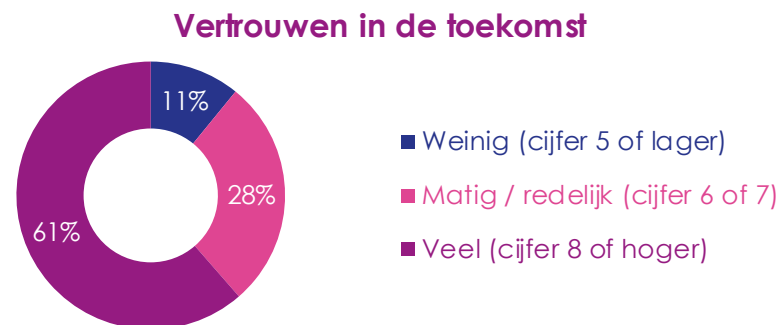
**Weerbaarheid** is de basis voor een **goede psychische gezondheid**. Weerbare jongeren hebben zelfvertrouwen en kunnen goed voor zichzelf opkomen, met respect voor anderen. Zij kunnen ook, al dan niet na een periode van experimenteren, gezonde keuzes maken ten aanzien van de eigen leefstijl.

## Vergroten veerkracht belangrijk om impact coronacrisis te beperken



Naast de aandacht voor mogelijke (mentale) gezondheidsproblemen die jongeren kunnen ervaren door de coronacrisis, is het belangrijk om samen met hen te kijken naar mogelijke oplossingen. Het concept van [positieve gezondheid](#) biedt daarvoor aanknopingspunten. Door met jongeren hierover in gesprek te gaan, wordt duidelijk waar hun kracht zit en wat hen helpt om sterker uit een stressvolle of moeilijke periode te komen. Het is belangrijk om de **veerkracht** van jongeren te stimuleren, op een manier die aansluit bij hun belevingswereld.

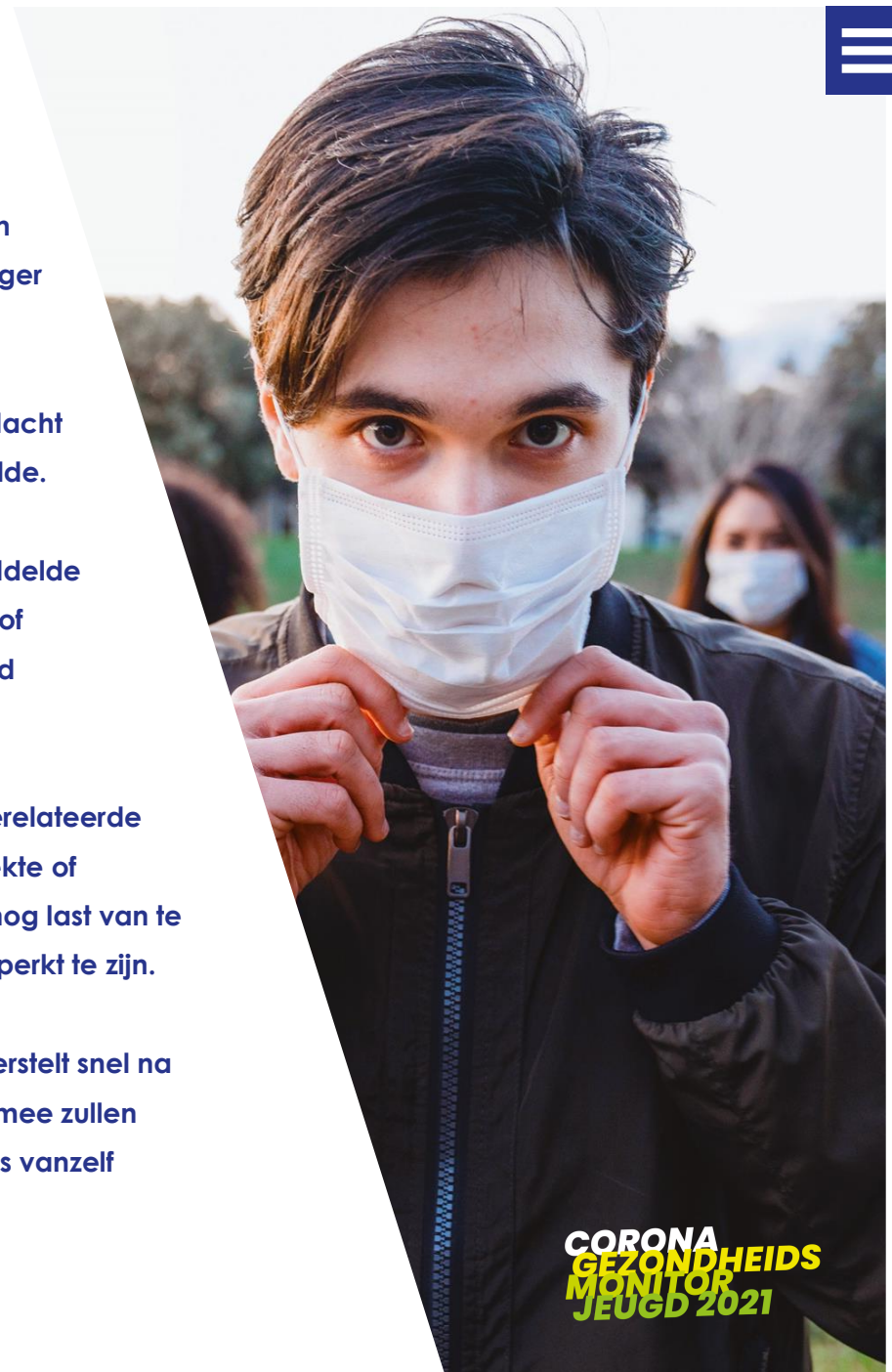
## Jongeren hebben over het algemeen veel vertrouwen in de toekomst



Ondanks de coronacrisis heeft bijna twee derde van de jongeren **veel vertrouwen in hun toekomst**. Dit is meer dan in de regio (**51%**). Jongens hebben meer vertrouwen in de toekomst dan meisjes.

## Kernpunten

- In uw gemeente heeft 24% van de jongeren aangegeven zich in de afgelopen vier weken eenzaam te hebben gevoeld; 20% voelde zich soms en 4% voelde zich (zeer) vaak eenzaam. Het percentage dat zich (zeer) vaak eenzaam voelde, is lager dan in de regio (10%).
- 16% van de jongeren heeft er in de laatste 12 maanden wel eens serieus over gedacht een eind te maken aan zijn/haar leven. Dit is vergelijkbaar met het regiogemiddelde.
- Eén op de drie jongeren (32%) drinkt alcohol, dit is veel hoger dan het regiogemiddelde (19%). Een groot deel van de jongeren in klas 4 drinkt fors; ze zijn recent dronken of aangeschoten geweest (42%) of dronken vijf of meer drankjes bij één gelegenheid (binge drinken, 29%).
- Ruim driekwart van de jongeren in uw gemeente maakte minstens één corona-gerelateerde gebeurtenis mee, zoals quarantaine, coronabesmetting, ziekenhuisopname en ziekte of overlijden van een naaste. Van deze jongeren geeft één op de vijf aan hier later nog last van te ondervinden. Voor de meeste jongeren lijkt de impact van de gebeurtenissen beperkt te zijn.
- Het merendeel van de jongeren in uw gemeente is voldoende weerbaar (91%), herstelt snel na een moeilijke periode (65%) en heeft veel vertrouwen in de toekomst (61%). Daarmee zullen voor de meerderheid van de jongeren de negatieve gevolgen van de coronacrisis vanzelf voorbij gaan. Sommige jongeren hebben misschien hulp of meer tijd nodig.



# Contact

Heeft u nog vragen of opmerkingen over het onderzoek of deze cijfers? Neem dan contact op met de **afdeling Epidemiologie van GGD Haaglanden** op: [gezondheidsgids@ggdhaaglanden.nl](mailto:gezondheidsgids@ggdhaaglanden.nl)

Dit gemeenteprofiel is een uitgave van:

Afdeling Epidemiologie  
GGD Haaglanden  
Postbus 16130  
2500 BC Den Haag  
Tel: 088-3550100  
[www.gezondheidsgids.ggdhaaglanden.nl](http://www.gezondheidsgids.ggdhaaglanden.nl)

Overname van gegevens is toegestaan, mits voorzien van een duidelijke bronvermelding



## Meer weten?

Als aanvulling op de resultaten in dit gemeenteprofiel, vindt u in de loop van het komende jaar op ons digitale dashboard aanvullende informatie over een aantal indicatoren met onder andere een uitsplitsing naar gemeente. [www.gezondheidsgids.ggdhaaglanden.nl](http://www.gezondheidsgids.ggdhaaglanden.nl).

CORONA  
GEZONDHEIDS  
MONITOR  
JEUGD 2021