

Factsheet Alcoholgebruik



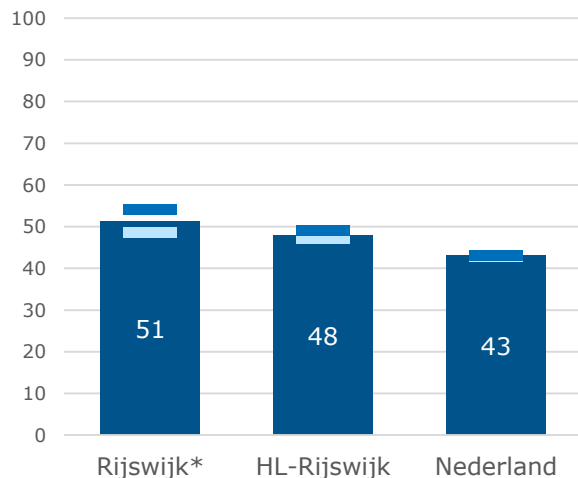
Rijswijk



Inhoud

- 1** Alcoholgebruik in Rijswijk
- 2** Vergelijking met 2016
- 3** Impact coronacrisis
- 4** Achtergrondkenmerken en risicogroepen
- 5** Verdiepende analyses
- 6** Achtergrond en methode

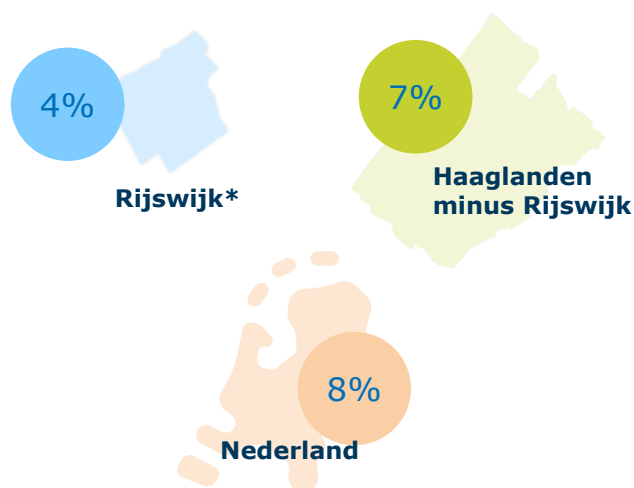


Voldoet aan de richtlijn*(drinkt niet of max. 1 glas per dag)*

Percentage inwoners van 18 jaar en ouder dat voldoet aan de alcoholrichtlijn (drinkt niet of maximaal 1 glas per dag). Rijswijk, Haaglanden (minus Rijswijk), Nederland, 2020. De blauwe balken geven het 95%-betrouwbaarheidsinterval weer. Zie methode op p.13 voor uitleg.

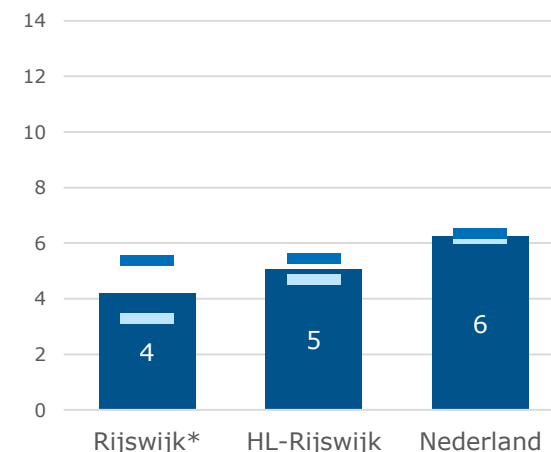


Het percentage inwoners dat voldoet aan de alcoholrichtlijn is in Rijswijk vergelijkbaar met de rest van Haaglanden en hoger dan in Nederland.

Zware drinker

Percentage zware drinkers van 18 jaar en ouder. Rijswijk, Haaglanden (minus Rijswijk), Nederland, 2020. De blauwe balken geven het 95%-betrouwbaarheidsinterval weer. Zie methode op p.13 voor uitleg.

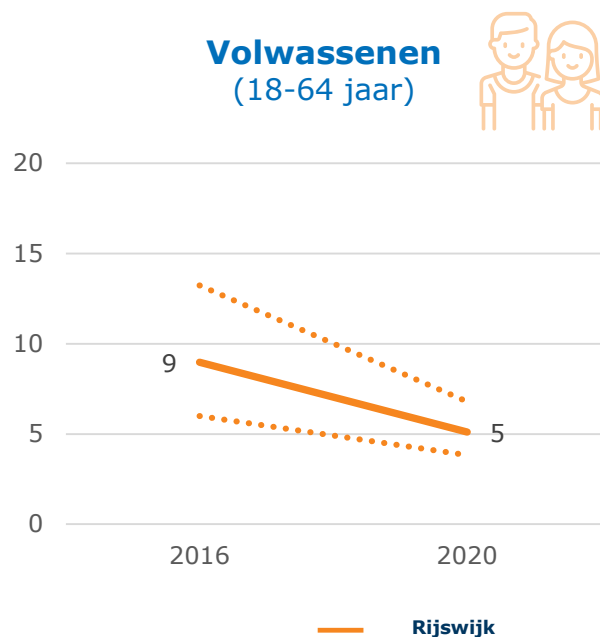
- *Zware drinker: Wekelijks minstens één dag minimaal zes glazen (mannen) of vier glazen (vrouwen) alcohol drinken.*
- Het percentage zware drinkers is in Rijswijk lager dan in de rest van Haaglanden en Nederland.

Overmatige drinker

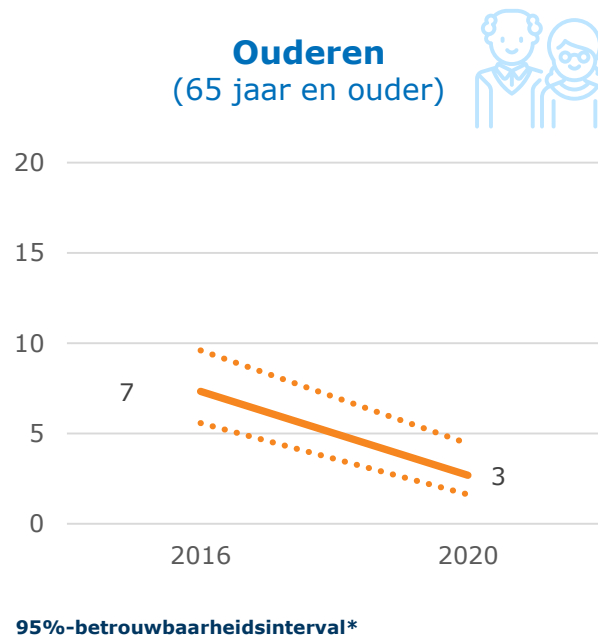
Percentage overmatige drinkers van 18 jaar en ouder. Rijswijk, Haaglanden (minus Rijswijk), Nederland, 2020. De blauwe balken geven het 95%-betrouwbaarheidsinterval weer. Zie methode op p.13 voor uitleg.

- *Overmatige drinker: Meer dan 21 glazen per week (mannen) of 14 glazen per week (vrouwen) alcohol drinken.*
- Het percentage overmatige drinkers is in Rijswijk vergelijkbaar met de rest van Haaglanden, maar lager dan in Nederland.

2 Vergelijking met 2016 - Zware drinkers



Percentage zware drinkers van 18 jaar en ouder naar leeftijd en onderzoeksjaar. Rijswijk, 2016-2020.



Kernpunten

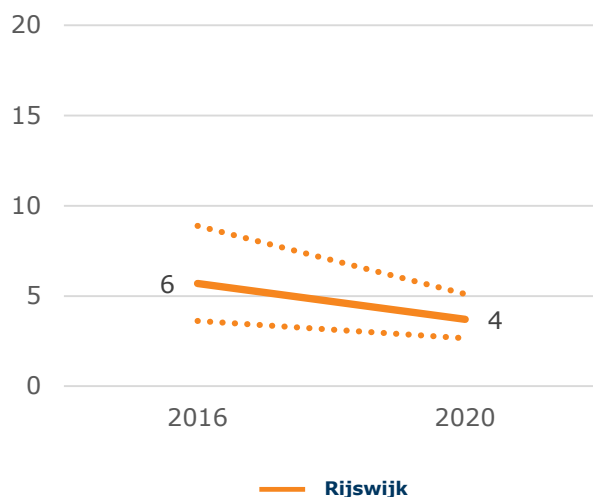
- Bij de 18-64-jarigen is er t.o.v. 2016 nauwelijks een verandering in het percentage zware drinkers. Dit wijkt af van het beeld in Haaglanden, daar is een daling te zien.
- Er is in 2020 een daling in het percentage 65+'ers dat zware drinker is t.o.v. 2016. Dit is vergelijkbaar met het beeld in Haaglanden, daar is ook een daling te zien.

* Het 95%-betrouwbaarheidsinterval (BI) geeft de spreiding rondom het gemeten gemiddelde weer. Om te bepalen of er een verschil is tussen 2016 en 2020 zijn de 95%-BI's van 2016 en 2020 met elkaar vergeleken. Soms kan het visueel lijken of er een verschil is tussen beide jaren, maar wordt dit benoemd als geen verschil, omdat de 95%-BI's van 2016 en 2020 elkaar overlappen. Dit betekent namelijk dat het verschil tussen 2016 en 2020 kan worden verklaard door toeval. Voor meer uitleg, zie methode op p.11.

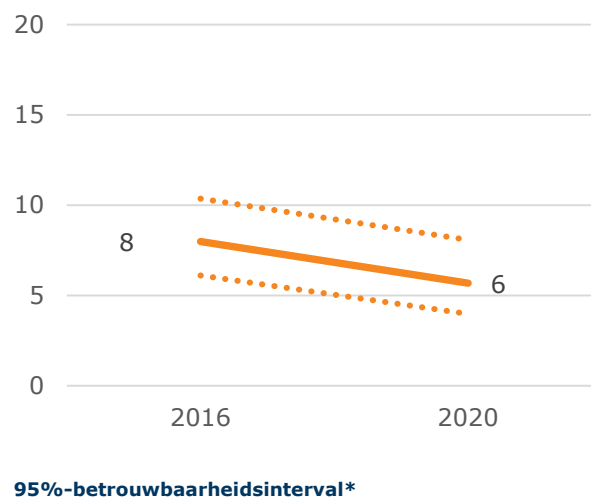
Stabiel onder
18-64-
jarigen

Daling
onder 65+

Volwassenen (18-64 jaar)



Ouderen (65 jaar en ouder)



Percentage overmatige drinkers van 18 jaar en ouder naar leeftijd en onderzoeksjaar. Rijswijk, 2016-2020.

Kernpunten



- Bij de 18-64-jarigen is er t.o.v. 2016 nauwelijks verandering in het percentage overmatige drinkers. Dit wijkt af van het beeld in Haaglanden, daar is een daling te zien.
- Er is in 2020 nauwelijks verandering in het percentage 65+'ers dat overmatige drinker is t.o.v. 2016. Dit wijkt af van het beeld in Haaglanden, daar is een daling te zien.

* Het 95%-betrouwbaarheidsinterval (BI) geeft de spreiding rondom het gemeten gemiddelde weer. Om te bepalen of er een verschil is tussen 2016 en 2020 zijn de 95%-BI's van 2016 en 2020 met elkaar vergeleken. Soms kan het visueel lijken of er een verschil is tussen beide jaren, maar wordt dit benoemd als geen verschil, omdat de 95%-BI's van 2016 en 2020 elkaar overlappen. Dit betekent namelijk dat het verschil tussen 2016 en 2020 kan worden verklaard door toeval. Voor meer uitleg, zie methode op p.11.

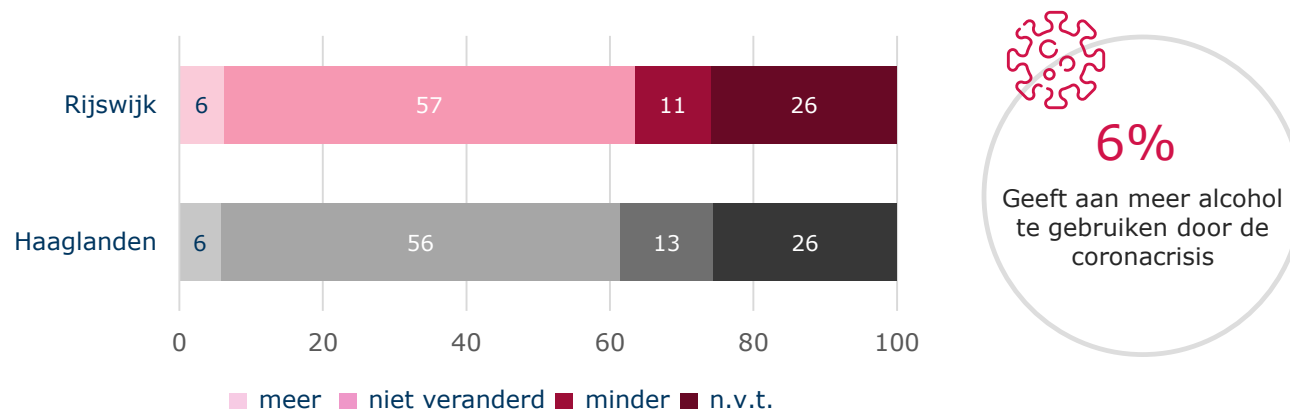


Stabiël onder
18-64-jarigen



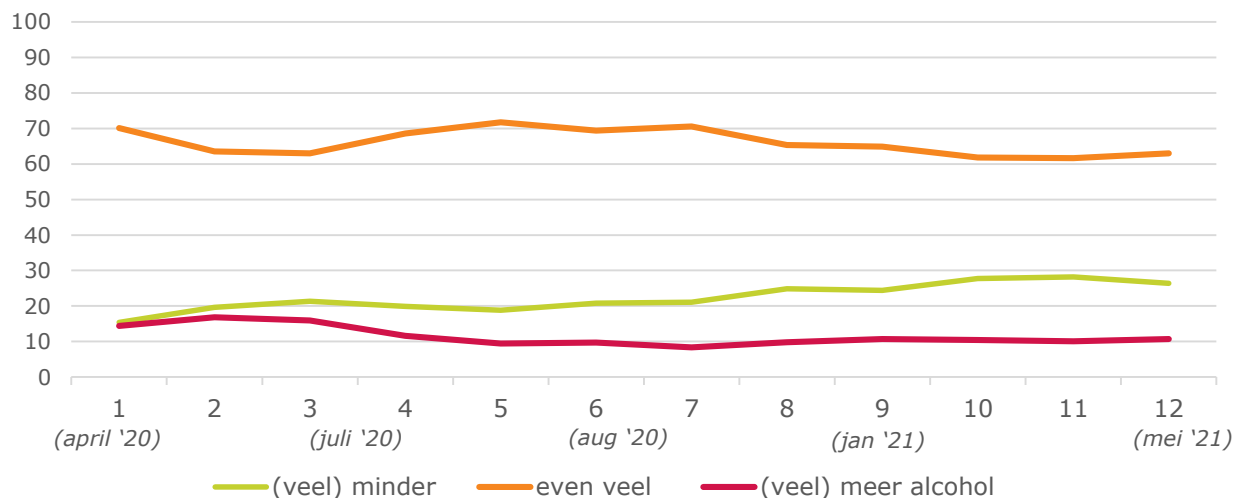
Stabiël
onder 65+

Impact coronacrisis op alcoholgebruik (Gezondheidsmeter 2020)



Percentage inwoners van 18 jaar en ouder dat meer, gelijk of minder alcohol is gaan gebruiken door de coronacrisis. Rijswijk & Haaglanden, 2020.

Trend alcoholgebruik (Coronapanelonderzoek Haaglanden)



Percentage Haaglandse inwoners dat (veel) minder, even veel of (veel) meer alcohol is gaan gebruiken, Haaglanden, 2020-2021.

Kernpunten



Om een idee te geven van de impact van de coronacrisis op alcoholgebruik* worden hier twee figuren getoond.

Gezondheidsmeter 2020:

In de Gezondheidsmeter 2020 is een vraag opgenomen om de impact van de coronacrisis op alcoholgebruik te meten. Deze vragenlijst is afgenomen in het najaar van 2020, ten tijde van een stijging van het aantal besmettingen, maar nog voor de strenge lockdown van 15 december 2020.

Bij relatief veel zware drinkers, overmatige drinkers en 18-34 jarigen is het alcoholgebruik toegenomen.

Coronapanelonderzoek

Het coronapanelonderzoek loopt sinds april 2020. In dit onderzoek wordt er om de 3 tot 6 weken een vragenlijst afgenomen en wordt er ook gevraagd naar alcoholgebruik. Het percentage inwoners in Haaglanden dat (veel) minder **alcohol gebruikt** is **iets** toegenomen **van 15 naar 26%**. Het percentage inwoners dat even veel of (veel) meer alcohol is gaan gebruiken blijft redelijk stabiel over de periode van april '20 tot mei '21.

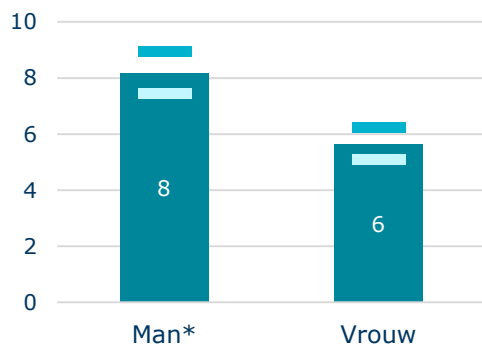
* Alcoholgebruik zoals op deze pagina wordt gepresenteerd is anders nagevraagd dan op de andere pagina's. Bij het coronapanelonderzoek is alcoholgebruik nagevraagd t/m mei 2021. Daarna is de vraag vervallen.

Achtergrondkenmerken en risicogroepen – Haaglanden

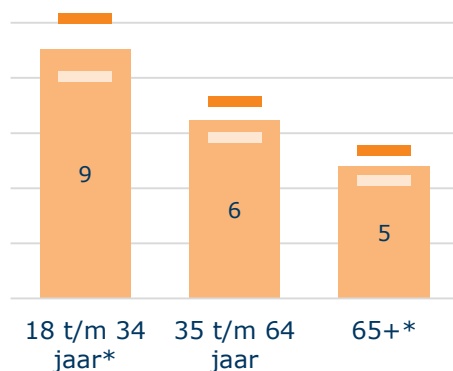
Zware drinkers

*Significant verschillend t.o.v. de rest van gemeente

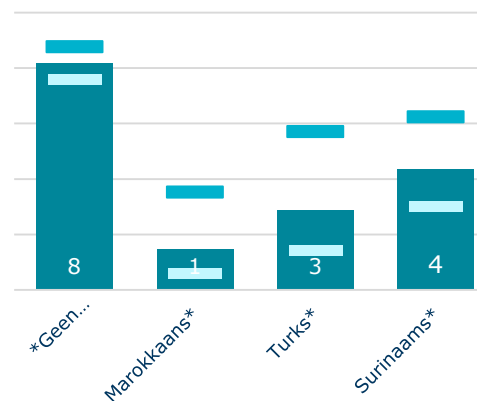
Geslacht



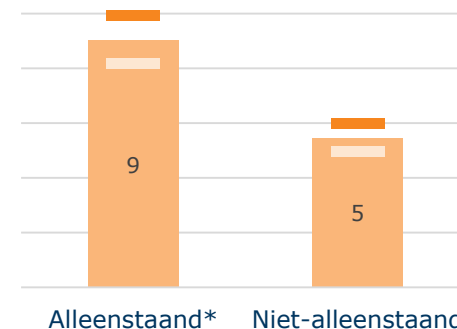
Leeftijd



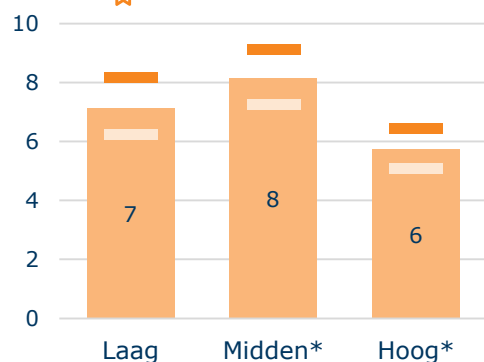
Migratieachtergrond



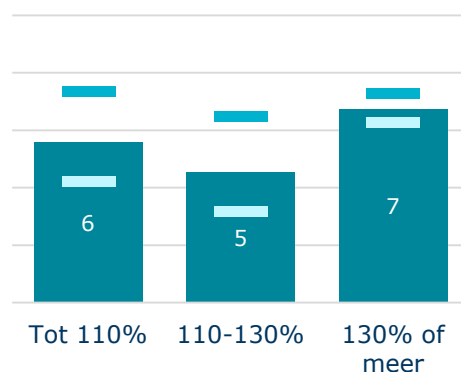
Burgerlijke staat



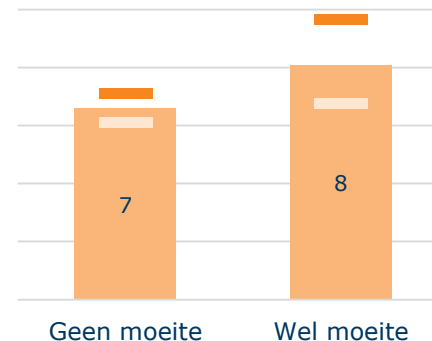
Opleidingsniveau



Inkomen



Moeite met rondkomen



Risicogroepen

- Mannen
- 18 t/m 34 jaar
- Geen migratieachtergrond

- Alleenstaanden
- Gemiddeld opgeleiden

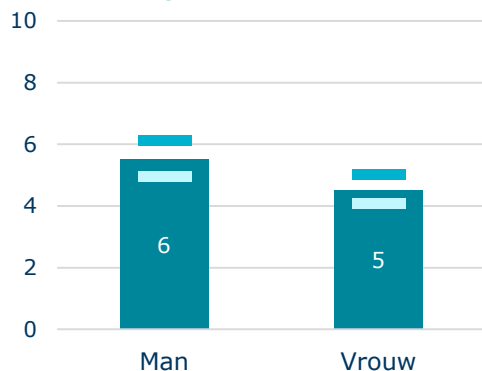


Achtergrondkenmerken en risicogroepen – Haaglanden

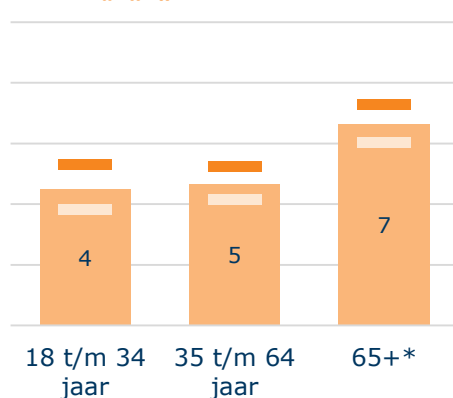
Overmatige drinkers

*Significant verschillend t.o.v. de rest van gemeente

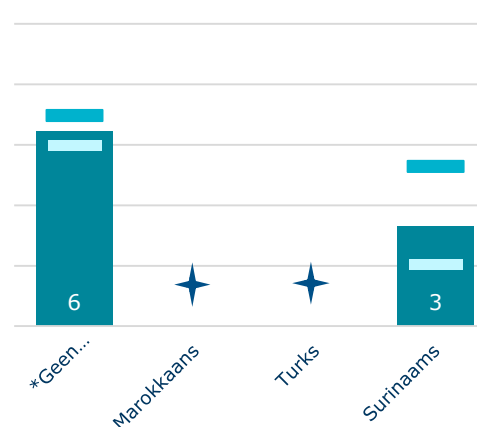
 **Geslacht**



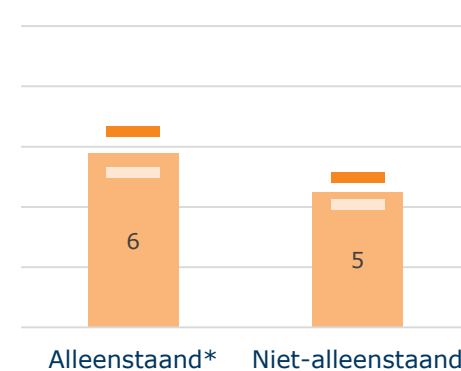
 **Leeftijd**



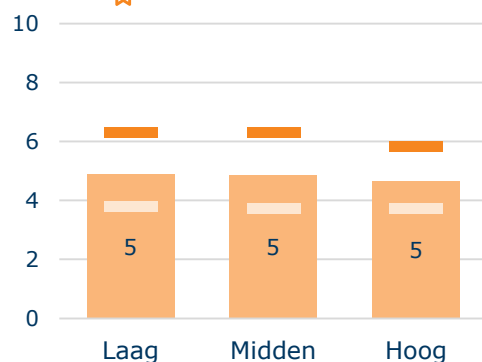
 **Migratieachtergrond**



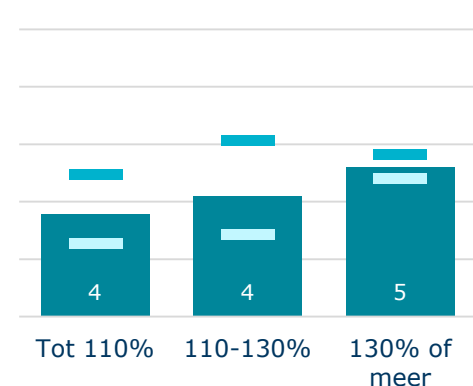
 **Burgerlijke staat**



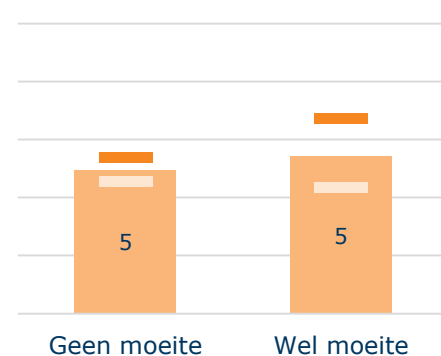
 **Opleidingsniveau**



 **Inkomen**



 **Moeite met rondkomen**



Risicogroepen

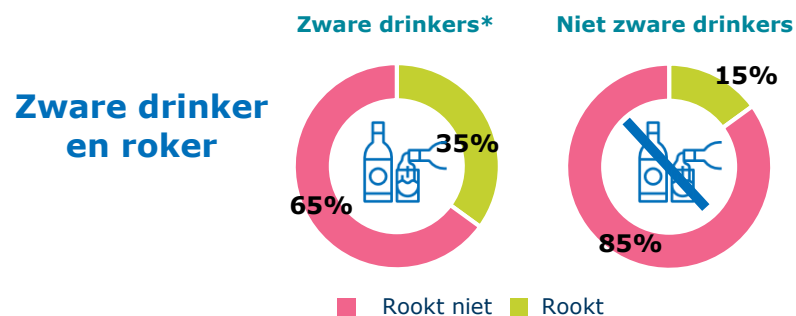
- 65+
- Geen migratieachtergrond
- Alleenstaanden



Marokkaans en Turks kunnen niet worden weergegeven i.v.m. te kleine aantallen



5 Verdiepende analyses – Zware drinkers



Zware drinkers en psychische & sociale gezondheid

	Zware drinkers	Niet zware drinkers
Eenzaamheid		
Matig tot zeer ernstig eenzaam*	47	53
Risico op angst en depressie		
Matig tot hoog risico op angst en depressie*	52	47
Sociale uitsluiting		
Matig tot hoog sociaal uitgesloten	8	8
Stress		
Heeft in de afgelopen 4 weken (heel) veel stress ervaren	25	21

Percentages voor verschillende indicatoren voor Haaglandse inwoners die wel of geen zware drinker zijn. Haaglanden, 2020.

*Significant verschil tussen zware drinkers en niet zware drinkers

Kernpunten



- Bij deze verdiepende analyses is er gekeken naar verschillende indicatoren op het gebied van gezondheid en of er een verschil te zien is tussen inwoners die wel of geen zware drinkers zijn.
- Inwoners die zware drinkers zijn, **roken** vaker en gebruiken vaker **cannabis**. Ook is het percentage dat een hoog **risico op angst en depressie** heeft **hoger onder zware drinkers**. Het percentage inwoners dat matig tot zeer ernstig eenzaam is juist hoger in de groep niet zware drinkers. Verder zijn er op het gebied van psychische en sociale gezondheid geen grote verschillen tussen zware drinkers en niet zware drinkers.



5 Verdiepende analyses – Zware drinkers

Indicatoren die samenhangen met zwaar drinken

	Categorie	OR
Cannabis gebruiken	Leefstijl	2,3
Roken	Leefstijl	2,3
Alleenstaand	Achtergrondkenmerken	1,8
Niet eenzaam	Psychische en sociale gezondheid	1,5
Laag opleidingsniveau	Achtergrondkenmerken	1,4
Man	Achtergrondkenmerken	1,3
Gemiddeld opleidingsniveau	Achtergrondkenmerken	1,2

Indicatoren die significant en onafhankelijk geassocieerd zijn met zwaar drinken, bij inwoners van 18 jaar en ouder. Haaglanden, 2020.

”

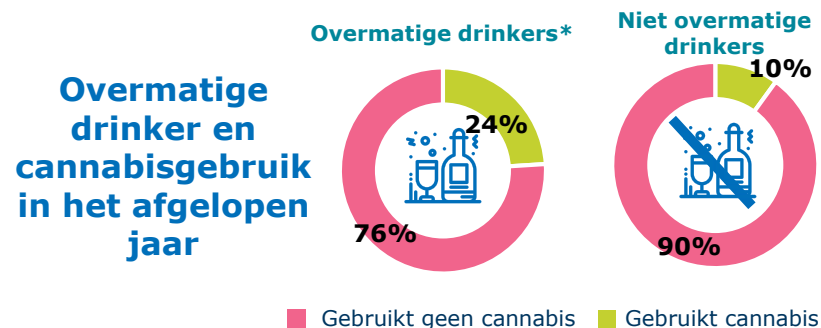
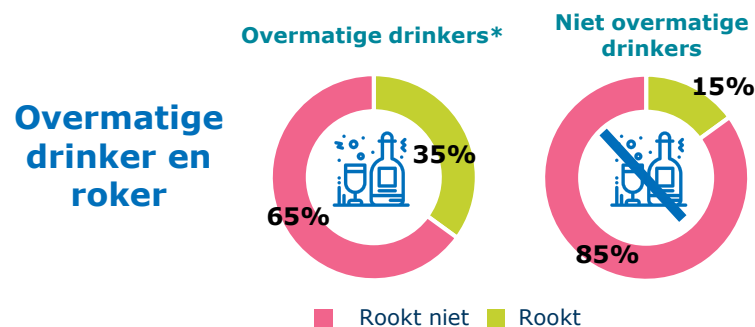
Inwoners die cannabis gebruiken hebben 2x meer kans om zwaar te drinken.

Kernpunten



- *Bij een aantal indicatoren die worden genoemd op p.10 is er sprake van een significant verschil tussen inwoners die zware drinkers zijn en die niet zware drinkers zijn. Ook een aantal achtergrondkenmerken hangen samen met zwaar drinken (zie p.7). Om antwoord te kunnen geven op de vraag welke indicatoren onafhankelijk van elkaar geassocieerd zijn met zwaar drinken is er een multivariabele regressieanalyse toegepast. Alleen de indicatoren die onafhankelijk van elkaar geassocieerd zijn met zwaar drinken staan in de tabel hiernaast weergegeven. In de laatste kolom zijn de odds ratio's (OR's) gepresenteerd. Hoe hoger de OR, hoe sterker het verband tussen de onderzochte factor en zwaar drinken.*
- **Cannabis gebruiken** en **roken** hebben de hoogste OR. Dit houdt in dat inwoners die cannabis gebruiken of roken **2,3 keer meer kans** hebben om zware drinker te zijn dan inwoners die geen cannabis gebruiken of niet roken. Dit is onafhankelijk van de andere factoren die in de tabel staan. Met deze analysetechniek wordt er namelijk gecorrigeerd voor de andere factoren.
- Naast de OR is het van belang om te kijken naar de grootte van de groep, omdat dit iets zegt over het bereik van een mogelijke interventie. Op pagina 10 is te zien dat 26% van de inwoners die zware drinker is, ook cannabis gebruikt. Dit is niet de grootste groep. De groep die het grootst is, is de groep rokers (35%). Deze groep heeft een OR van 2,3. Dat wil zeggen dat inwoners die roken 2,3x meer kans hebben om zwaar te drinken.





Overmatige drinkers en psychische & sociale gezondheid

	Overmatige drinkers	Niet overmatige drinkers
Eenzaamheid		
Matig tot zeer ernstig eenzaam*	47	53
Risico op angst en depressie		
Matig tot hoog risico op angst en depressie	50	48
Sociale uitsluiting		
Matig tot hoog sociaal uitgesloten	8	7
Stress		
Heeft in de afgelopen 4 weken (heel) veel stress ervaren	22	22

Percentages voor verschillende indicatoren voor Haaglandse inwoners die wel of geen overmatige drinker zijn. Haaglanden, 2020.

*Significant verschil tussen overmatige drinkers en niet overmatige drinkers

Kernpunten



- Bij deze verdiepende analyses is er gekeken naar verschillende indicatoren op het gebied van gezondheid en of er een verschil te zien is tussen inwoners die wel of geen overmatige drinkers zijn.
- Inwoners die overmatige drinkers zijn, **roken** vaker en gebruiken vaker **cannabis**. Het percentage inwoners dat matig tot zeer ernstig eenzaam is, is juist hoger in de groep niet overmatige drinkers. Verder zijn er op het gebied van psychische en sociale gezondheid geen grote verschillen tussen overmatige drinkers en niet overmatige drinkers.

Indicatoren die samenhangen met overmatig drinken

	Categorie	OR
Roken	Leefstijl	2,8
Cannabis gebruiken	Leefstijl	2,2
Leeftijd 65+	Achtergrondkenmerken	1,9
Alleenstaand	Achtergrondkenmerken	1,3

Indicatoren die significant en onafhankelijk geassocieerd zijn met overmatig drinken, bij inwoners van 18 jaar en ouder. Haaglanden, 2020.

”

Inwoners die cannabis gebruiken hebben 3x meer kans om overmatig te drinken.

Kernpunten



- *Bij een aantal indicatoren die worden genoemd op p.12 is er sprake van een significant verschil tussen inwoners die overmatig drinken en die niet overmatig drinken. Ook bepaalde achtergrondkenmerken hangen samen met overmatig drinken (zie p.8). Om antwoord te kunnen geven op de vraag welke indicatoren onafhankelijk van elkaar geassocieerd zijn met overmatig drinken is er een multivariabele regressieanalyse toegepast. Alleen de indicatoren die onafhankelijk van elkaar geassocieerd zijn met overmatig drinken staan in de tabel hiernaast weergegeven. In de laatste kolom zijn de odds ratio's (OR's) gepresenteerd. Hoe hoger de OR, hoe sterker het verband tussen de onderzochte factor en overmatig drinken.*
- **Roken** heeft de hoogste OR. Dit houdt in dat inwoners die roken **2,8 keer meer kans** hebben om overmatig te drinken dan inwoners die niet roken. Dit is onafhankelijk van de andere factoren die in de tabel staan. Met deze analysetechniek wordt er namelijk gecorrigeerd voor de andere factoren.
- Naast de OR is het van belang om te kijken naar de grootte van de groep, omdat dit iets zegt over het bereik van een mogelijke interventie. Op pagina 12 is te zien dat 35% van de inwoners die overmatig drinkt, ook rookt. Dit is ook de grootste groep.

Achtergrond

De Gezondheidsraad en het Voedingscentrum adviseren om geen alcohol te drinken, of in ieder geval niet meer dan één glas per dag.¹

Het drinken van alcohol brengt serieuze gezondheidsrisico's met zich mee, waaronder een verstoorde hersenontwikkeling, leer- en geheugenproblemen en een verhoogd risico op verslaving op latere leeftijd.^{2,3} Zo hangt matig alcoholgebruik (dat is 1,5 standaardglazen per dag)^a samen met een hoger risico op borstkanker en diabetes en wordt een hoog alcoholgebruik (meer dan 1,5 standaardglazen per dag) geassocieerd met meer risico op een beroerte en borst-, darm- en longkanker. Binge drinken vergroot de kans op hart- en vaatziekten.¹

a. Een standaardglas bevat ongeveer 10 gram alcohol. Die hoeveelheid alcohol zit in ongeveer 250 milliliter bier (5% alcohol), 100 milliliter wijn (12% alcohol) en 35 milliliter sterke drank (35% alcohol).¹

Referenties

1. [Richtlijnen Goede Voeding 2015](#).
2. Verdurmen J, Abraham M, Planije M, Monshouwer K, Van Dorsselaer S, Schulten I. et al. Alcoholgebruik en jongeren onder de 16 jaar: Schadelijke effecten en effectiviteit van alcoholinterventies. Utrecht: Trimbos-instituut; 2006.
3. Van Hasselt N. Preventie van schadelijk alcoholgebruik en drugsgebruik onder jongeren. Utrecht: Trimbos-instituut; 2010.

Methode



De cijfers in deze factsheet zijn afkomstig van de Gezondheidsmeter 2020. Dit is een landelijk onderzoek dat eens in de vier jaar wordt uitgevoerd door alle GGD'en in samenwerking met het CBS en RIVM. Meer informatie over dit onderzoek is te vinden op de [Gezondheidsgids](#) Haaglanden.

Het onderzoek is uitgezet onder een steekproef van inwoners van Haaglanden. Er is dan altijd sprake van een mate van onzekerheid rond het gemeten gemiddelde. In deze factsheet wordt daarom niet alleen het gemiddelde getoond, maar ook het 95%-betrouwbaarheidsinterval (95%-BI). Het 95%-BI is een interval waar binnen men verwacht dat de werkelijke waarde ligt: stel het onderzoek wordt 100 keer herhaald, dan wordt verwacht dat het gemeten gemiddelde 95x in binnen het interval valt. Hoe kleiner het interval is, hoe preciezer de schatting van de werkelijke waarde is. Het 95%-BI wordt kleiner naarmate het aantal respondenten die de vraag beantwoordt groter is. Om te bepalen of een verschil tussen twee waarden een werkelijk verschil betreft is het mogelijk om een statistische toets uit te voeren. In deze factsheet doen we dit door het vergelijken van 95%-betrouwbaarheidsintervallen*. Significante verschillen worden aangegeven met een sterretje. Naast significantie dient altijd te worden beschouwd of gevonden verschillen ook relevante verschillen zijn.

** Bij het gebruiken van deze methode bestaat er een kans dat bij hele kleine verschillen deze als niet significant worden bestempeld terwijl ze dit wel zijn.*



Colofon

Deze factsheet is een uitgave van:

Afdeling Epidemiologie
GGD Haaglanden
Postbus 16130
2500 BC Den Haag
Tel: 088-355 01 00
www.gezondheidsgids.ggdhaaglanden.nl

Overname van gegevens is toegestaan, mits voorzien van duidelijke bronvermelding.

Mocht u vragen en/of opmerkingen hebben over deze cijfers, dan kunt u contact opnemen met afdeling Epidemiologie van GGD Haaglanden op: gezondheidsgids@ggdhaaglanden.nl

Gepubliceerd op 17 januari 2022

