

Kernboodschappen Pijnacker-Nootdorp

Inleiding



Gezonde leefstijl:

- Alcoholgebruik onder jongeren



Gezond gemoed:

- Eenzaamheid onder jongeren, volwassenen en ouderen



Gezonde leefomgeving:

- Een fijne en gezonde omgeving voor iedereen



Kwetsbare groepen:

- Toezicht kinderopvang



Kernboodschappen zijn periodieke integrale beleidsadviezen

De kernboodschappen zijn onder andere gebaseerd op:

- De gezondheidsmeter Volwassenen en Ouderen & de coronagezondheidsmeter Jeugd
- Duidingsgesprekken met de gemeente
- Kennis en ervaring binnen de GGD

Daarnaast hebben we gekeken naar wat er speelt in de gemeente, o.a.:

- Het Lokaal Preventie- en Sportakkoord
- Het lokale gezondheidsbeleid
- De omgevingsvisie
- Raadsakkoord op hoofdlijnen 2022-2026



Ambities

De kernboodschappen zijn geschreven vanuit onze visie, waarin de volgende **ambities** zijn beschreven. GGD als:



Voorvechter gelijke kansen op een goede gezondheid

1

Adviseur voor een gezonde leefomgeving

2

Regionale partner acute problemen publieke gezondheid

3

Veilig vangnet waar dat (nog) ontbreekt

4

Deskundige proactieve organisatie

5





Kernboodschap Gezonde leefstijl



Opvallende trends in Pijnacker-Nootdorp



Hoog percentage (ernstig) **overgewicht** onder volwassenen en ouderen.



Hoog percentage onvoldoende **beweging** onder jongeren, volwassenen en ouderen.



Hoog percentage **alcoholgebruik** onder jongeren t.o.v. regio Haaglanden.

Belangrijkste
aandachtspunt:
**Alcoholgebruik
onder jongeren**





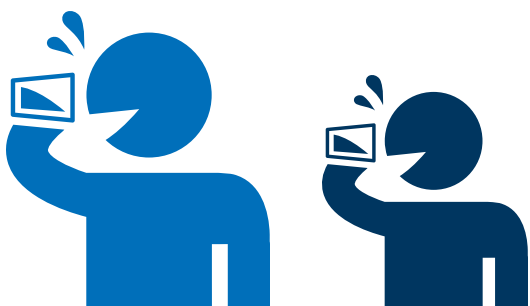
Heldere aanpak alcoholpreventie jeugd



Cijfers

27%

heeft alcohol gedronken
in afgelopen maand,
t.o.v. 19% in regio
Haaglanden



56%

heeft ooit alcohol
gedronken,
t.o.v. 41% in regio
Haaglanden



13%

Binge drinken (≥ 5
alcoholische drankjes bij
een gelegenheid),
t.o.v. 11% in regio
Haaglanden



Heldere aanpak alcoholpreventie jeugd



Actueel beleid

- ▶ **Mysterieshoppers** worden incidenteel ingezet bij verkooppunten van alcohol aan minderjarigen.
- ▶ **Jeugd en Jongerenwerk** zet in samenwerking met Brijder in op preventie rondom genotmiddelengebruik, waaronder alcohol.
- ▶ **Het bevorderen van een gezonde leefstijl** is een speerpunt in het lokaal gezondheidsbeleid en het Lokaal Preventie Akkoord (LPA).





Heldere aanpak alcoholpreventie jeugd



Aanbevelingen

Breng preventie van alcoholgebruik onder de aandacht op school.

- *Bijvoorbeeld door middel van het programma "Helder op school" (onderdeel van Gezonde School) in samenwerking met Brijder.*

Ga in gesprek met (sport)verenigingen om de thema's alcohol, roken en gezonde voeding op de kaart te zetten.

- *Bijvoorbeeld door middel van het organiseren van bijeenkomsten van Team Fit op sportverenigingen of het stimuleren van de Gezonde Sportkantine.*

Ontwikkel een integrale structurele aanpak voor het onderwerp alcoholgebruik.

- *Schrijf een preventie- en handavingsplan Alcohol.*
- *Versterk de verbinding tussen het sportakkoord en het LPA (o.a. via IZA/GALA/SPUK)*



Kernboodschap Gezond gemoed



Opvallende trends in Pijnacker-Nootdorp



Een toename van **eenzaamheid onder volwassenen en ouderen** tussen 2008 en 2020.



Hoog percentage **eenzaamheid onder jongeren**.



Hoog percentage jongeren met **suïcide gedachten**.

**Belangrijkste
aandachtspunt:
Eenzaamheid onder
jongeren, volwassen
en ouderen**





Samen één tegen eenzaamheid

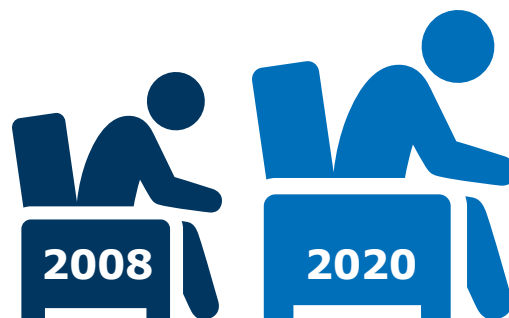
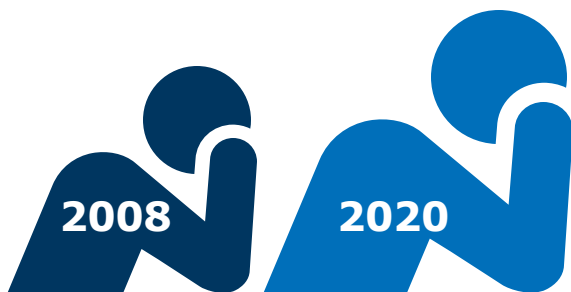
Cijfers



Tussen 2008 en 2020
is eenzaamheid
onder **volwassenen**
toegenomen van
34% naar **43%**

Tussen 2008 en 2020
is eenzaamheid
onder **ouderen**
toegenomen van
40% naar **47%**

32%
van de jongeren in
Pijnacker-Nootdorp geeft
aan zich in de afgelopen
vier weken eenzaam te
hebben gevoeld.





Samen één tegen eenzaamheid

Actueel beleid



- ▶ Pijnacker-Nootdorp heeft welbevinden opgenomen als **speerpunt** in het lokaal gezondheidsbeleid en het LPA.
- ▶ In de aanpak van Pijnacker-Nootdorp wordt **de verbinding gelegd tussen eenzaamheid en andere thema's**, zoals een gezonde(re) leefstijl.
- ▶ **Interventies** zijn voornamelijk gericht op volwassenen (18-64) en ouderen (65+).





Samen één tegen eenzaamheid

Aanbevelingen



Leg nog meer de verbinding tussen gemeentelijk jeugdbeleid en welbevinden op school.

- *Bijvoorbeeld volgens de Gezonde Schoolaanpak.*
- *Versterk de samenwerking tussen de afdelingen Jeugd en Volksgezondheid.*

Hanteer een integrale aanpak met een focus op positieve gezondheid.

- *Hanteer het concept positieve gezondheid zoals omarmd door de welzijnsorganisatie (SWOP).*

Werk zoveel mogelijk met erkende interventies.

- *Bijvoorbeeld Sociaal Vitaal, Voel je Goed of GLI Beweegkuur.*



Opvallende trends in Pijnacker-Nootdorp



Hoog percentage inwoners heeft last van matige of ernstige **geurhinder van houtstook**.



Stijgende trend van inwoners die **onvoldoende verkoeling konden vinden**, tussen 2016 en 2020.



Hoog percentage inwoners ervaart **geluidsoverlast**.



Stikstof- en fijnstofwaarden zijn boven WHO waarden.

**Belangrijkste
aandachtspunt:
Een fijne en gezonde
omgeving voor iedereen**





Een fijne en gezonde omgeving voor iedereen



Cijfers

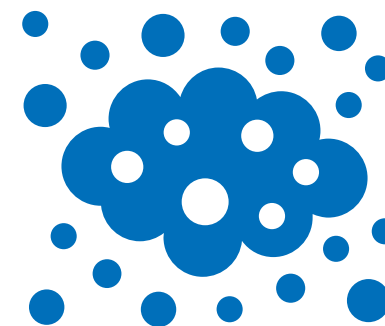
52%* van inwoners (18 jaar en ouder) had in het afgelopen jaar **matig tot ernstige overlast van geluidshinder**.



Brommers/scooters (32%), buren (26%) en wegverkeer op wegen waar je niet harder mag dan 50km/uur (21%) werden het vaakst genoemd als bron van geluidshinder.



Stikstof en fijnstof waarden zijn hoger dan de WHO minimum waarden.



* cijfer geluidshinder aangepast september 2023



Een fijne en gezonde omgeving voor iedereen



Actueel beleid

- ▶ Geluid is een belangrijk element in de **omgevingsvisie** van Pijnacker-Nootdorp.
- ▶ In de omgevingsvisie is opgenomen dat er op specifieke plekken **ruimte is voor meer geluid** (bijv. rondom woningen) en op andere plekken **minder** (bijv. bij natuur).
- ▶ Pijnacker-Nootdorp heeft het **Schone Lucht Akkoord (SLA)** ondertekend en heeft een conceptuitvoeringsplan opgesteld om de doelen uit het SLA te halen.





Een fijne en gezonde omgeving voor iedereen



Aanbevelingen

Werk actief samen met andere gemeenten onder de regionale kernboodschap Luchtkwaliteit.

- *Zie de kernboodschap voor alle geldende aanbevelingen voor het verbeteren van de luchtkwaliteit in de regio.*

Neem extra beschermende maatregelen wanneer er toch op geluidbelaste locaties woningen worden gebouwd.

- *Raadpleeg de GGD om te bepalen welke maatregelen kunnen worden genomen.*

Besteed aandacht aan het terugdringen van geluidshinder in de uitwerking van de Omgevingsvisie.

- *Zoals o.a. in het actieplan geluid (2023).*



Kernboodschap Kwetsbare groepen



Opvallende trends in Pijnacker-Nootdorp



Aanpassing wettelijke norm
toezicht op gastouders.



Grote personele krapte
in kinderopvang.



Geen verandering in huishoudens
met lage inkomens sinds 2016.

**Belangrijkste
aandachtspunt:
Toezicht kinderopvang**





Kinderopvang: inzicht door toezicht



Cijfers

Pijnacker-Nootdorp heeft voor 2023 voor **44% van de gastouders** inspecties aangevraagd, lager dan de wettelijke norm van 50%.



Door personele krapte in de kinderopvang is er op opvanglocaties een **toename in het aantal overtredingen van de voorwaarden over personeelsinzet**.





Kinderopvang: inzicht door toezicht



Huidig beleid

- ▶ Pijnacker-Nootdorp heeft de **ambitie om toezicht en handhaving passend in te zetten** om te komen tot kwalitatief goede kinderopvang.
- ▶ Pijnacker-Nootdorp heeft de '**Beleidsregels uitvoering gemeentelijke taken Wet kinderopvang gemeente Pijnacker-Nootdorp 2020**' vastgesteld.
- ▶ De toezichthouder kinderopvang van de GGD **komt jaarlijks op alle kindercentra** in Pijnacker-Nootdorp.





Kinderopvang: inzicht door toezicht



Aanbevelingen

Streef naar 100% toezicht op alle gastouders en beperk toezicht niet tot 50% per jaar.

Houdt ondanks personeelskrapte vast aan het handhaven van alle kinderopvanglocaties i.p.v. coulance toepassen.

Kernboodschappen Pijnacker-Nootdorp

Vragen?

