

Kernboodschappen Zoetermeer

Inleiding



Gezonde leefstijl:

- Overgewicht



Gezonde leefomgeving:

- Een fijne en gezonde omgeving voor iedereen



Gezond gemoed:

- Eenzaamheid onder jongeren en volwassenen



Toezicht:

- Kinderopvang: inzicht door toezicht



Kernboodschappen zijn periodieke integrale beleidsadviezen

Deze kernboodschappen zijn onder andere gebaseerd op:

- De gezondheidsmeter Volwassenen en Ouderen & de coronagezondheidsmeter Jeugd;
- Duidingsgesprekken met uw gemeente;
- Opgehaalde kennis binnen de GGD.

Daarnaast hebben we gekeken naar wat er speelt in uw gemeente, o.a.:

- Coalitieakkoord 'Samen doen wat nodig is';
- Langetermijnvisie Zoetermeer 2040;
- Visie en uitvoeringsagenda lokaal gezondheidsbeleid;
- Concept nota lokaal gezondheidsbeleid;
- Zoetermeer 2025 en Preventiecoalitie;
- Lokaal preventie- en sportakkoord.



Ambities

De kernboodschappen zijn geschreven vanuit onze visie, waarin de volgende **ambities** zijn beschreven. GGD als:



Voorvechter gelijke kansen op een goede gezondheid

1

Adviseur voor een gezonde leefomgeving

2

Regionale partner acute problemen publieke gezondheid

3

Veilig vangnet waar dat (nog) ontbreekt

4

Deskundige proactieve organisatie

5





Kernboodschap Gezonde leefstijl



Opvallende trends in Zoetermeer



Laag percentage volwassenen en ouderen voldoen aan **richtlijnen groente en fruit** t.o.v. regio Haaglanden.



Laag percentage jongeren, volwassenen, ouderen **beweegt voldoende** t.o.v. regio Haaglanden.



Hoog percentage **(ernstig) overgewicht** onder volwassenen en ouderen t.o.v. regio Haaglanden.

**Belangrijkste
aandachtspunt:
Overgewicht tijdens
gehele levensloop**

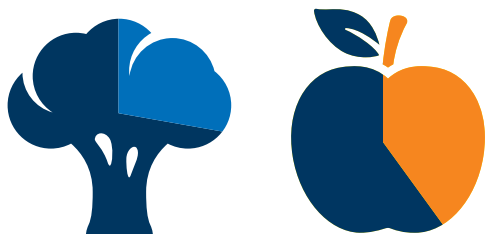


Overgewicht



Cijfers

28,2% van de volwassenen (18+) voldoet aan de richtlijn groente en **40%** aan de richtlijn fruit. In regio Haaglanden is dit respectievelijk 34,9% en 44,2%.



In de leeftijdsgroep 12-18 jarigen beweegt 12,9% dagelijks minimaal 1 uur, dat is lager dan het gemiddelde in Haaglanden van 15,8%.



51,9% van de volwassenen (18+) heeft (ernstig) overgewicht. In regio Haaglanden is dit gemiddeld 46,9%.



Overgewicht



Actueel beleid

- ▶ **Visie en uitvoeringsagenda lokaal gezondheidsbeleid**, Zoetermeer 2025 (m.n. Preventiecoalitie) en lokaal sport- en preventieakkoord.
- ▶ **Goede voorbeelden** zoals inzet van sport/combinatiefunctionarissen, Kwiek-route, met Zoetermeerpas met korting sporten, Gezonde School en Kind naar Gezonder Gewicht.





Overgewicht



Aanbevelingen

Zet extra in op risicogroepen.

- *Bijvoorbeeld uitbreiden Zoetermeerpas met korting op gezonde voeding bij supermarkten en lokale leveranciers.*
- *Maak mogelijkheden kenbaar bij laaggeletterden en inwoners met beperkte gezondheidsvaardigheden.*

Neem positieve gezondheid als uitgangspunt en sluit aan bij de behoefte van de inwoners.

- *Bijvoorbeeld door stimuleren en bijdragen aan werkgroep positieve gezondheid Preventiecoalitie.*

Zet in op een gezonde voedsel en beweeg omgeving.

- *Bijvoorbeeld door betaalbaar én gezond voedingsaanbod in sport-, werk- en schoolkantines en op plekken waar mensen recreëren.*
- *Creëren van laagdrempelige beweegmogelijkheden in de wijk.*



Kernboodschap Gezonde leefomgeving



Opvallende trends in Zoetermeer



Stikstofdioxide en fijnstofwaarden
zijn boven WHO advieswaarden.



Hoog percentage ervaart **geluidsoverlast**,
lager dan gemiddelde Haaglanden.



Hoog percentage heeft last van matige
of ernstige **geurhinder van houtstook**,
hoger dan gemiddelde Haaglanden.

**Belangrijkste
aandachtspunt:
Een fijne en gezonde
omgeving voor iedereen**





Een fijne en gezonde omgeving voor iedereen



Cijfers

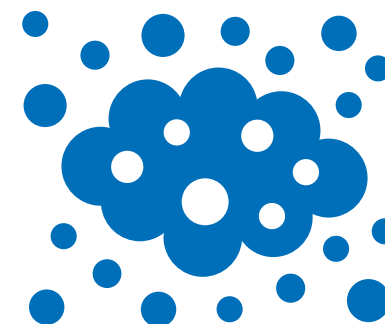
53,4%* van inwoners (18+) had in het afgelopen jaar **matig tot ernstige overlast van geluidshinder**.



Brommers/scooters (34,4%), buren (28,4%) en wegverkeer op wegen waar je niet harder mag dan 50km/uur (23,1%) werden het vaakst genoemd als bron van geluidshinder.



Stikstofdioxide en fijnstof waarden zijn hoger dan de WHO advieswaarden.



* cijfer geluidshinder aangepast september 2023



Een fijne en gezonde omgeving voor iedereen



Actueel beleid

- ▶ **Jaarlijks monitoren van de luchtkwaliteit** m.b.v. Nationaal Samenwerkingsprogramma Luchtkwaliteit.
- ▶ Stappen gezet in beperken of compenseren van geluidsoverlast in **Entreegebied**.
- ▶ Aandacht voor verminderen geluid zoals stimuleren **elektrisch personenvervoer** en uitbouwen **fietsnetwerk**.





Een fijne en gezonde omgeving voor iedereen



Aanbevelingen

Neem deel aan het Schone Lucht Akkoord (SLA).

- *Belangrijk uitgangspunt: geen scholen, kindercentra en zorginstellingen dichtbij drukke wegen.*

Werk actief samen met andere gemeenten onder de regionale kernboodschap Luchtkwaliteit.

- *Zie in deze regionale kernboodschap alle geldende aanbevelingen voor het verbeteren van de luchtkwaliteit in de regio.*

Besteed aandacht aan het terugdringen van geluidhinder in de uitwerking van de Omgevingsvisie.

- *Bijvoorbeeld updaten actieplan geluid Zoetermeer 2018.*

Neem regels over geluidsbelasting op specifieke locaties op in het Omgevingsplan.

- *Houdt rekening met geluidgevoelige bestemmingen en geef in het omgevingsplan aan dat elke nieuwe woning een aangename rustige zijde moet hebben.*



Opvallende trends in Zoetermeer



Hoog percentage **eenzaamheid onder jongeren** t.o.v. regio Haaglanden.



Stijgend percentage **eenzaamheid onder volwassenen** (18 t/m 64) t.o.v. vorige jaren.



Percentage **eenzaamheid onder ouderen** (65+) fluctueert sinds 2008 weinig.

Belangrijkste
aandachtspunt:
**Eenzaamheid onder
jongeren en volwassenen**





Cijfers

15,8%

van de jongeren geeft aan zich het afgelopen jaar (bijna) altijd eenzaam te hebben gevoeld. In regio Haaglanden was dit gemiddeld 13,8%.



Tussen 2008 en 2020 is eenzaamheid onder volwassenen toegenomen van **39,4%** naar **50,7%**.





Actueel beleid

- ▶ Koploper op aanpak van eenzaamheid met ***Een tegen eenzaamheid*** (Zoetermeerse community tegen eenzaamheid).
- ▶ ***Zoetermeer voor elkaar*** mooi voorbeeld hoe organisaties, vrijwilligers en hulpvragers bij elkaar worden gebracht.





Aanbevelingen

Identificeer doelgroepen en betrek hen.

- *Bijvoorbeeld via Zoetermeerse community tegen eenzaamheid en met concept positieve gezondheid. Mogelijke doelgroepen zijn jongeren en alleenstaanden.*

Continueer de huidige aanpak.

- *Lokaal staat er een mooie community tegen eenzaamheid. Gebruik deze basis en bouw hierop voort.*



Opvallende trends in Zoetermeer



Hoog percentage volwassen inwoners
dat moeite heeft met rondkomen.



Grote personele krapte
in kinderopvang.



Aanpassing wettelijke norm
toezicht op gastouders.

**Belangrijkste
aandachtspunt:
Toezicht kinderopvang**





Kinderopvang: inzicht door toezicht



Cijfers

Zoetermeer heeft voor 2023 voor **51% van de gastouders** inspecties aangevraagd, hoger dan de wettelijke norm van 50%.



Door personele krapte in de kinderopvang is er landelijk zowel bij kinderdagverblijven, voorschoolse educatie en buitenschoolse opvang **een toename in het aantal overtredingen van de voorwaarden over personeelsinzet.**





Kinderopvang: inzicht door toezicht



Huidig beleid

- ▶ De gemeente Zoetermeer geeft aan te streven naar het passend inzetten van **Toezicht en handhaving** om te komen tot kwalitatief goede kinderopvang.
- ▶ De gemeente Zoetermeer heeft 2020 de '**beleidsregels gemeentelijke taken uitvoering Wet kinderopvang gemeente Zoetermeer 2020**' vastgesteld.
- ▶ **De toezichthouder kinderopvang** van de GGD komt jaarlijks op alle kindercentra in Zoetermeer.





Kinderopvang: inzicht door toezicht



Aanbevelingen

Beperk toezicht op gastouders niet tot 50% per jaar, maar houdt jaarlijks toezicht op alle gastouders.

Houdt ondanks personeelskrapte vast aan het handhaven van alle kinderopvanglocaties.



Kernboodschappen Zoetermeer Vragen?